

# **Zpráva nezávislého auditora**

pro společnost Oblastní nemocnice Trutnov a.s.

## ZPRÁVA NEZÁVISLÉHO AUDITORA

akcionáři a představenstvu společnosti Oblastní nemocnice Trutnov a.s., se sídlem v Trutnově,  
Kryblice, M. Gorkého 77, IČ 26000237

### 1. ZPRÁVA O OVĚŘENÍ VÝROČNÍ ZPRÁVY

Ověřili jsme soulad výroční zprávy společnosti Oblastní nemocnice Trutnov a.s. k 31.12.2013 s účetní závěrkou, která je obsažena v této výroční zprávě. Za správnost výroční zprávy je zodpovědný statutární orgán společnosti Oblastní nemocnice Trutnov a.s. Naším úkolem je vydat na základě provedeného ověření výrok o souladu výroční zprávy s účetní závěrkou.

Ověření jsme provedli v souladu s Mezinárodními auditorskými standardy a souvisejícími aplikačními doložkami Komory auditorů České republiky. Tyto standardy vyžadují, aby auditor naplánoval a provedl ověření tak, aby získal přiměřenou jistotu, že informace obsažené ve výroční zprávě, které popisují skutečnosti, jež jsou též předmětem zobrazení v účetní závěrce, jsou ve všech významných (materiálních) ohledech v souladu s příslušnou účetní závěrkou. Jsme přesvědčeni, že provedené ověření poskytuje přiměřený podklad pro vyjádření výroku auditora.

**Podle našeho názoru jsou informace uvedené ve výroční zprávě společnosti Oblastní nemocnice Trutnov a.s. k 31.12.2013 ve všech významných (materiálních) ohledech v souladu s výše uvedenou účetní závěrkou.**


### 2. ZPRÁVA O PROVĚŘCE ZPRÁVY O VZTAZÍCH MEZI PROPOJENÝMI OSOBAMI

Ověřili jsme věcnou správnost údajů uvedených ve zprávě o vztazích mezi propojenými osobami společnosti Oblastní nemocnice Trutnov a.s. za rok končící 31.12.2013. Za sestavení této zprávy o vztazích je odpovědný statutární orgán společnosti Oblastní nemocnice Trutnov a.s. Naším úkolem je vydat na základě provedeného ověření stanovisko k této zprávě o vztazích.


Ověření jsme provedli v souladu s AS č. 56 Komory auditorů České republiky. Tento standard vyžaduje, abychom plánovali a provedli ověření s cílem získat omezenou jistotu, že zpráva o vztazích neobsahuje významné (materiální) věcné nesprávnosti. Ověření je omezeno především na dotazování pracovníků společnosti a na analytické postupy a výběrovým způsobem provedené prověření věcné správnosti údajů. Proto toto ověření poskytuje nižší stupeň jistoty než audit. Audit jsme neprováděli, a proto nevyjadřujeme výrok auditora.

**Na základě našeho ověření jsme nezjistili žádné skutečnosti, které by nás vedly k domněnce, že zpráva o vztazích mezi propojenými osobami společnosti Oblastní nemocnice Trutnov a.s. za rok končící 31.12.2013 obsahuje významné (materiální) nesprávnosti.**

V Brně dne 4.6.2014

  
A&CE Audit, s. r. o.  
Ptašinského 4, 602 00 Brno  
oprávnění KAČR č. 007  
Ing. Martin Kozohorský, jednatel společnosti



  
Ing. Jan Němeček  
auditor, oprávnění č. 2011

**Přílohy:** Výroční zpráva k 31.12.2013



Oblastní nemocnice  
Trutnov

# VÝROČNÍ ZPRÁVA ZA ROK 2013

## VÝROČNÍ ZPRÁVA ZA ROK 2013

### OBSAH

<b>1. Úvodní slovo ředitele</b>	<b>3</b>
<b>2. Přehled hlavních událostí</b>	<b>4</b>
<b>3. Základní údaje o společnosti</b>	<b>6</b>
3.1. Předmět podnikání ONT a. s.	6
3.2. Představenstvo, dozorčí rada	7
3.3. Organizační schéma ONT a. s.	8
<b>4. Zpráva představenstva o podnikatelské činnosti</b>	<b>9</b>
4.1. Hospodaření společnosti	9
4.2. Majetek společnosti	13
4.3. Pracovníci a mzdy	13
4.4. Využití lůžkového fondu, počet ošetrovacích dnů, výkony ambulancí, komplementu	15
4.5. Počet operačních výkonů	16
<b>5. Aktivity v jednotlivých oblastech činnosti ONT a. s.</b>	<b>17</b>
5.1. Aktivity v oblasti léčebně-preventivní péče	18
5.2. Aktivity v oblasti ošetrovatelské péče	19
5.3. Aktivity v oblasti výzkumu a vývoje	20
5.4. Aktivity v oblasti ochrany životního prostředí	20
5.5. Aktivity v oblasti pracovně právních vztahů	21
<b>6. Předpokládaný vývoj v ONT a. s.</b>	<b>21</b>
<b>7. Přílohy</b>	<b>22</b>
<b><u>Tabulky</u></b>	
<i>Tabulka č. 1 Finanční ukazatele</i>	9
<i>Tabulka č. 2 Počty pracovníků k 31.12.2013 dle kategorií</i>	14
<i>Tabulka č. 3 Kvalifikační struktura pracovníků k 31.12.2013</i>	14
<i>Tabulka č. 4 Průměrná mzda k 31.12.2013</i>	15
<i>Tabulka č. 5 Využití lůžek v roce 2013 podle oddělení</i>	16
<b><u>Grafy</u></b>	
<i>Graf č. 1 Výnosy podle druhu</i>	10
<i>Graf č. 2 Tržby ZP</i>	11
<i>Graf č. 3 Náklady podle druhu</i>	12
<i>Graf č. 4 Pracovníci dle kategorií</i>	14
<i>Graf č. 5 Zaměstnanci podle vzdělání</i>	15
<i>Graf č. 6 Počet hospitalizovaných pacientů</i>	16
<i>Graf č. 7 Podíl operačních výkonů</i>	17

## VÝROČNÍ ZPRÁVA ZA ROK 2013

### 1. Úvodní ředitele ONT a. s.

Rok 2013 byl pro Oblastní nemocnici Trutnov rokem, ve kterém muselo její vedení reagovat na nepříznivé vnější okolnosti spojené s nižšími úhradami od zdravotních pojišťoven a také s nejasnou zdravotnickou politikou státu. I přes tyto okolnosti se daří rozvíjet léčebné i ošetrovatelské přístupy v rámci našich hospitalizačních i ambulantních služeb. Se všemi zdravotními pojišťovnami máme uzavřeny smlouvy o poskytování a úhradě zdravotních služeb do konce roku 2017 ve stávajícím objemu poskytované zdravotní péče. Velký důraz klademe na vztah a komunikaci s pacientem.

Nemocnice významně vylepšila přístrojové vybavení některých oddělení, především neurologického a rehabilitačního, a to v souvislosti s rozvojem iktového centra. Máme nový CT přístroj pro radiodiagnostické oddělení, naplno jede činnost JIP neurologického oddělení. Nové samostatné akutní lůžkové rehabilitační oddělení o 20 lůžkách je určeno především pro péči o pacienty po mozkové příhodě před tím ošetřované v iktovém centru. Péče o tyto pacienty je jedním z nosných programů Oblastní nemocnice Trutnov. Iktové centrum rozšířilo na začátku loňského roku svoji spádovou oblast kromě okresu Trutnov také na Novopacko a Jilemnicko.

Laboratoř nukleární medicíny úspěšně zvládla ověření svých kvalit a získala audit NASKL II. Ostatní laboratoře získaly certifikáty kvality již v minulém období.

Zkvalitňujeme komunikaci s pacientem a se širokou veřejností. Tu informujeme prostřednictvím Listů Oblastní nemocnice Trutnov, které jsme v roce 2013 vydali dvakrát (září a prosinec), a také našich modernizovaných a téměř denně aktualizovaných webových stránek. Pro pacienty jsme na každý pokoj připravili přehled služeb, které nemocnice během jejich pobytu poskytuje a ambulance jednotlivých oddělení byly nově označeny navigací s ordinačními a provozními hodinami. Pravidelně připravujeme tiskové zprávy a komunikujeme s médii.

Pro širokou veřejnost připravujeme edukační a vzdělávací akce. V rámci zkvalitnění ošetrovatelské péče jsme uspořádali několik akcí. Edukace, bazální stimulace, monitorování mimořádných událostí.

V neposlední řadě se udála změna na pozici ředitele nemocnice Oblastní nemocnice Trutnov, když na začátku října 2013 MUDr. Martin Limburský odstoupil ze své funkce. Nemocnici pak krátce vedla ekonomická náměstkyně Ing. Jana Totková, MBA a do mého nástupu v únoru 2014 Ing. Dana Kracíková. Jim, náměstkům i střednímu managementu děkuji za stabilizaci vzniklé situace a za pomoc při mém zorientování se v nastalé situaci.

Moje poděkování patří samozřejmě všem zaměstnancům Oblastní nemocnice Trutnov za jejich práci, které si velmi vážím.

MUDr. Roman Koudele, MBA  
ředitel ONT



## 2. Přehled hlavních událostí roku 2013 a 2014 do uzávěrky výroční zprávy

Od 1. 2. 2013 zásobuje nemocnici zdravotnickým a ostatním materiálem Centrální zdravotnická zadavatelská s. r. o.

Dne 25. 3. 2013 byla uzavřena mezi Oblastní nemocnicí Trutnov a. s. a Československou obchodní bankou, a. s. „Smlouva o úvěru“ formou kontokorentního úvěru do výše úvěrového limitu 21 000 000,- Kč.

Dne 29. 3. 2013 udělilo Ministerstvo zdravotnictví nemocnici akreditaci pro obor specializačního vzdělávání „Oftalmologie“ s platností na 8 let.

Ve dnech 21. – 22. 5. 2013 proběhl v Oblastní nemocnici Trutnov a. s. první dozorový audit systému řízení dle normy ČSN EN ISO 9001:2009, ČSN EN ISO 14001:2005 a systému řízení bezpečnosti a ochrany zdraví při práci dle normy OHSAS 18001:2008, všechny certifikáty byly obhájeny v plném rozsahu.

K 30. 9. 2013 byl dokončen projekt s registračním číslem CZ.1.06/3.2.01/08.07648 „Přístrojové vybavení – IC Oblastní nemocnice Trutnov a. s.“ Celkové náklady byly 20 728 369,- Kč včetně DPH. Z uvedené částky bylo z dotace Integrovaného operačního programu uhrazeno 17 619 113,- Kč, zbytek z vlastních zdrojů nemocnice. Věcně a finančně byla akce dokončena a provedena v souladu s „Rozhodnutím o poskytnutí dotace.“ Závěrečná monitorovací zpráva byla schválena Ministerstvem zdravotnictví České republiky 30. 10. 2013.

Dne 20. 11. 2013 udělilo Ministerstvo zdravotnictví nemocnici akreditaci pro obor specializačního vzdělávání „Radiologie a zobrazovací metody“ s platností na 8 let.

Dne 26. 11. 2013 získala laboratoř nukleární medicíny „Osvědčení o splnění podmínek auditu II“ od Národního autorizačního střediska pro klinické laboratoře při ČLS JEP s platností na dva roky.

Dne 10. 12. 2013 představenstvo společnosti neschválilo obecný záměr fúze sloučením nemocnic Královéhradeckého kraje (zanikající společnosti) a společnosti Zdravotnický holding Královéhradeckého kraje a. s. (nástupnická společnost) a stanovení rozhodného dne této fúze na 1. 1. 2014 dle usnesení Rady Královéhradeckého kraje ze dne 2. 12. 2013.

Dne 16. 12. 2013 obdržela Oblastní nemocnice Trutnov a. s. rozsudek Městského soudu v Praze jako soudu odvolacího ve věci vyúčtování zdravotní péče roku 2010 se Všeobecnou zdravotní pojišťovnou České republiky o částku 9 627 359,78 Kč. Oblastní nemocnice Trutnov a. s. soudní spor pravomocně prohrála.

Dne 20. 12. 2013 sdělilo Ministerstvo zdravotnictví ČR, že statut „Iktového centra – Oblastní nemocnice Trutnov a. s.“ se prodlužuje do 31. 12. 2014.

## VÝROČNÍ ZPRÁVA ZA ROK 2013

Během roku 2013 Královéhradecký kraj provedl z vlastních zdrojů v areálu Oblastní nemocnice Trutnov a. s. následující akce: „Výměna podlahových krytin v pavilonu interny I, II, III a IV. podlaží – ONT a. s.“, „Rekonstrukce centrální kompresorové stanice – ONT a. s.“ a výstavbu „Opěrné zdi nad pavilonem interny v areálu ONT“.

Od 1. 1. 2014 došlo ke snížení lůžkové kapacity nemocnice Trutnov na 300 lůžek.

Od 1. 1. 2014 nehradí pacienti dle nálezů Ústavního soudu regulační poplatky ve výši 100 Kč za každý den, ve kterém byla poskytována lůžková péče.

Ke dni 9. 1. 2014 byla přijata rezignace na členství v představenstvu a zároveň na předsedkyni představenstva od Ing. Jany Totkové, MBA. Změna byla do obchodního rejstříku zapsána dne 21. 2. 2014.

Dne 7. 2. 2014 potvrdila Oblastní nemocnice Trutnov a. s. právnímu zástupci nemocnice, že nemocnice nebude podávat dovolání ve sporu s Všeobecnou zdravotní pojišťovnou České republiky č. j.: 54Co367/2013-117 o částku 9 627 359,78 Kč.

## VÝROČNÍ ZPRÁVA ZA ROK 2013

**3. Základní údaje o Oblastní nemocnici Trutnov, a. s.**

<b>Sídlo společnosti:</b>	Maxima Gorkého 77, Trutnov, PSČ 541 01
<b>IČ:</b>	260 00 237
<b>Základní kapitál:</b>	2 000 000,- Kč
<b>Zakladatel:</b>	Královéhradecký kraj
<b>Založení společnosti:</b>	12. listopadu 2003
<b>Zahájení činnosti:</b>	1. ledna 2004
<b>Akcionář:</b>	Zdravotnický holding Královéhradeckého kraje a. s., vlastní 100 % akcií, dne 15. 9. 2006 byla zapsána změna jediného akcionáře společnosti (vymazán Královéhradecký kraj, zapsána společnost Zdravotnický holding Královéhradeckého kraje a. s.)
<b>Auditor:</b>	A&CE Audit, s r. o.

Základní kapitál ve výši 2 000 000,- Kč je rozvržen na 20 kusů listinných akcií o jmenovité hodnotě 100 000,- Kč, které znějí na jméno. V roce 2004 bylo splaceno 100 % základního kapitálu.

Dne 2. 12. 2005 se stal jediným akcionářem Zdravotnický holding Královéhradeckého kraje a. s., identifikační číslo 259 97 556. Dne 15. 9. 2006 byla zapsána změna jediného akcionáře společnosti (vymazán Královéhradecký kraj, zapsána společnost Zdravotnický holding Královéhradeckého kraje a. s.).

Dne 23. 8. 2006 byla založena v Obchodním věstníku „Ovládací smlouva“ uzavřená mezi Zdravotnickým holdingem Královéhradeckého kraje a. s. a Oblastní nemocnicí Trutnov a. s. pod značkou 3222259-35/06 a byla publikována dne 30. 8. 2006. Dne 29. 11. 2010 byla uzavřena Dohoda o ukončení ovládací smlouvy ke dni 31. 12. 2010 mezi Oblastní nemocnicí Trutnov a. s. a Zdravotnickým holdingem Královéhradeckého kraje a. s. a byla publikována v Obchodním rejstříku dne 8. 12. 2010.

**3.1 Předmět podnikání Oblastní nemocnice Trutnov a. s.:**

- hostinská činnost,
- podnikání v oblasti nakládání s nebezpečnými odpady,
- provozování zdravotní péče v nestátním zdravotnickém zařízení podle zákona č. 160/1992 Sb.,
- činnost účetních poradců, vedení účetnictví, vedení daňové evidence,
- čištění a praní textilu a oděvů,
- výroba, obchod a služby neuvedené v přílohách 1 až 3 živnostenského zákona – obory činnosti:
  - a) zprostředkování obchodu a služeb
  - b) ubytovací služby
  - c) mimoškolní výchova a vzdělávání, pořádání kurzů, školení, včetně lektorské činnosti



## VÝROČNÍ ZPRÁVA ZA ROK 2013

### 3.2 Představenstvo, dozorčí rada

#### Změny a dodatky provedené v zápisu do obchodního rejstříku - představenstvo a dozorčí rada

Dne 21. 12.2012 zaniklo členství v představenstvu PhDr. Martinu Schánělovi, PhD. a Ing. Jiřímu Jarkovskému.

Dne 6. 3. 2013 se stali členy představenstva Ing. Josef Prokeš a pan Vladimír Hrádek. Ke dni 27. 9. 2013 zanikla funkce předsedy představenstva a bylo ukončeno členství v představenstvu MUDr. Martinu Limburskému, dne 27. 9. 2013 se stal členem představenstva a zároveň místopředsedou představenstva Ing. Lukáš Hartwich. Ode dne 27. 9. 2013 se stala předsedkyní představenstva Ing. Jana Totková, MBA.

Dne 6. 3. 2013 zaniklo členství v dozorčí radě Ing. Martinu Vokatému a zároveň vzniklo členství v dozorčí radě Miroslavu Vlasákovi.

#### Představenstvo, dozorčí rada k 31. 12. 2013

##### Složení představenstva

Předseda představenstva

Ing. Jana Totková, MBA

Místopředseda představenstva

Ing. Lukáš Hartwich

Členové představenstva

PharmDr. Jana Třešňáková

Ing. Josef Prokeš

Vladimír Hrádek

##### Složení dozorčí rady

Předseda dozorčí rady

MUDr. Jiří Adam

Členové dozorčí rady

Bc. Karel Klíma

MUDr. Pavel Trpák

Ing. Vlastimil Prouza

Miroslav Vlasák

Iva Řezníčková

##### Vedení společnosti k 31. 12. 2013

Ředitel

Ing. Dana Kracíková

Ekonomický náměstek

Ing. Jana Totková, MBA

Náměstek pro léčebně preventivní péči

MUDr. Miroslav Nývlt

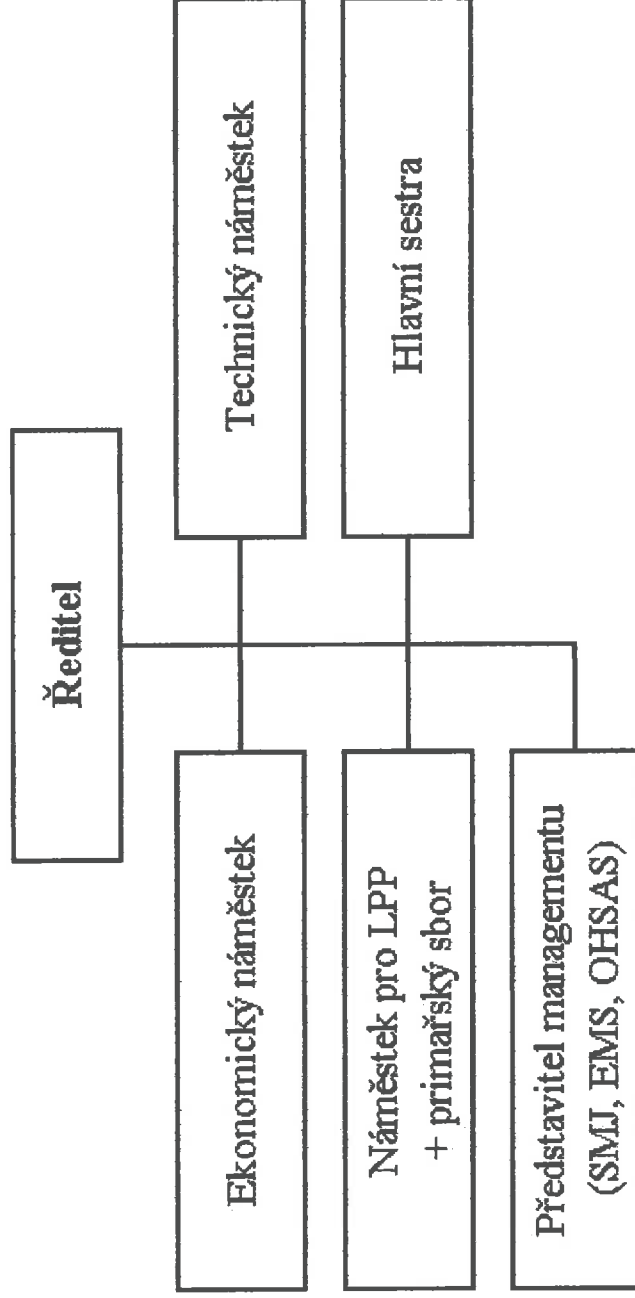
Technický náměstek

Přemysl Paták

Hlavní sestra

Mgr. Jarmila Wonková

### 3.3 Organizační schéma ONT a. s.



**VÝROČNÍ ZPRÁVA ZA ROK 2013**
**4. Zpráva představenstva o podnikatelské činnosti společnosti a o stavu jejího majetku**

Rok 2013 je již desátým rokem, kdy nemocnice poskytuje zdravotní péči jako obchodní společnost. Smluvními partnery podle zákona č. 48/1997 Sb., o veřejném zdravotním pojištění jsou:

Všeobecná zdravotní pojišťovna ČR (VZP)  
 Česká průmyslová zdravotní pojišťovna (ČPZP)  
 ZP Ministerstva vnitra (ZP MV)  
 Vojenská ZP (VoZP)  
 Oborová ZP (OZP)  
 ZP Škoda Mladá Boleslav (ZPŠ)

**4.1 Hospodaření společnosti**

Hospodářský výsledek běžného účetního období je k 31. 12. 2013:

- před zdaněním ztráta           - 13 146 tis. Kč  
 - po zdanění ztráta               - 12 734 tis. Kč

*Tabulka č. 1 Finanční ukazatele*

<b>Rok</b>	<b>2012</b>	<b>2013</b>
Údaje z finančních výkazů v tis. Kč		
Aktiva celkem netto	154 112	131 662
Dlouhodobý majetek	65 855	54 436
Vlastní kapitál	79 464	66 878
Zásoby	15 838	15 191
Hospodářský výsledek za úč. období	-5 495	-12 734
Výsledek hosp. před zdaněním	-5 223	-13 146
Náklady	493 346	491 634
Výnosy	487 851	478 899

<b>Výkonové ukazatele</b>	<b>2012</b>	<b>2013</b>
Počet hospitalizovaných pacientů	13 409*	13 119
Počet ošetrovacích dní	72 653	71 792
Průměrná ošetrovací doba	5,42	5,47

<b>Ostatní údaje</b>	<b>2012</b>	<b>2013</b>
Průměrný prep. počet zaměstnanců	619	624
Z toho lékařů	84,26	88,73
Průměrná mzda v Kč	26 685	26 659

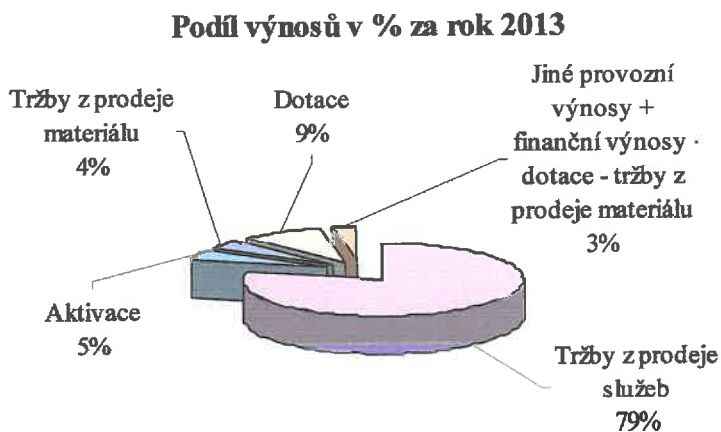
\*vč. překladů v rámci primariátu

## VÝROČNÍ ZPRÁVA ZA ROK 2013

### Finanční výsledky

Výnosy Oblastní nemocnice Trutnov a. s. byly v roce 2013 celkem ve výši 478 899 tis. Kč.

Graf č. 1 Výnosy podle druhu



Celkem dosáhla společnost tržeb z prodeje služeb 377 028 tis. Kč, z toho byly nejvýznamnější tržby za poskytování zdravotní péče zejména pojištěncům zdravotních pojišťoven ve výši 357 641 tis. Kč.

Oblastní nemocnice Trutnov a. s. poskytovala akutní lůžkovou péči, ambulantní péči a komplementární péči. Lůžková akutní péče byla poskytována na lůžkách v oborech interna, chirurgie, gynekologie a porodnictví, pediatrie vč. novorozenců, ortopedie, ARO, neurologie, radiační onkologie, rehabilitace a na integrovaném lůžkovém fondu byli hospitalizováni pacienti oddělení očního a ORL. Specializovanou ambulantní péči zajišťovaly odborné ambulance při lůžkových odděleních a dále oddělení dialýzy, kožní, oční, ORL, pohotovostní služba pro dospělé a děti. Služby komplementu prováděla oddělení rehabilitační, oddělení klinické biochemie, oddělení klinické mikrobiologie, oddělení transfuzní a hematologické, oddělení radiodiagnostické a oddělení nukleární medicíny.

Tržby za poskytnutou lůžkovou péči byly ve výši 147 095 tis. Kč a za ambulantní a komplementární ve výši 210 546 tis. Kč.

V roce 2013 byly hrazeny zdravotní výkony pro zdravotní pojišťovny podle vyhlášky č. 475/2012 Sb., kterou se stanoví výše úhrad zdravotní péče hrazené z veřejného zdravotního pojištění a regulačních omezení pro rok 2013.

Úhrada poskytnuté zdravotní péče zahrnovala individuálně sjednanou složku úhrady, úhradu formou případového paušálu, úhradu vyčleněnou z úhrady formou případového paušálu a ambulantní složku úhrady. Byly stanoveny regulace v hospitalizační i v ambulantní složce na objem poskytnuté a uznané péče a na preskripci léčivých přípravků a zdravotnických potřeb na recepty nebo poukazy ve srovnání s rokem 2011.

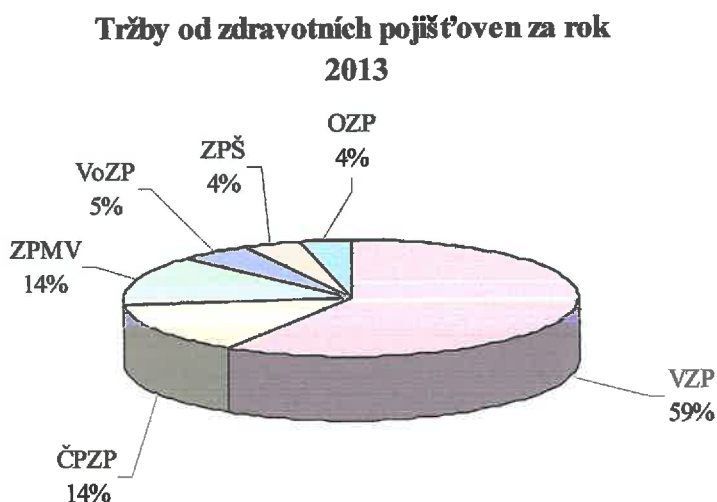
K datu sestavení účetní závěrky nebylo provedeno vyúčtování se zdravotními pojišťovnami za poskytnuté zdravotní výkony, vyúčtování bude v souladu s vyhláškou č. 475/2012 Sb. a se

## VÝROČNÍ ZPRÁVA ZA ROK 2013

smluvními ujednáními zpracováno za celý rok 2013 a mělo by být vypočteno zdravotními pojišťovnami nejdéle do 30. 6. 2014. O předpokládané regulace, eventuálně doplatky byly upraveny tržby z prodeje služeb pomocí dohadných účtů aktivních a pasivních.

**Celkově klesly tržby od zdravotních pojišťoven proti roku 2012 o 22 871 tis. Kč, tj. celkem o 6 %.** Tento pokles byl způsoben snížením úhrady za provedené zdravotní výkony od zdravotních pojišťoven, tak jak bylo ustanoveno ve vyhlášce ministerstva zdravotnictví č. 475/2012 Sb.

*Graf č. 2 Tržby ZP*



Společnost poskytovala zdravotní péči kromě pojištěnců tuzemských zdravotních pojišťoven i cizincům, zejména z Evropské unie (Německo, Polsko a Nizozemsko) a bylo dosaženo tržeb za ošetřování cizinců ve výši 1 454 tis. Kč.

Oblastní nemocnice Trutnov a. s. měla v roce 2013 dále tržby za ostatní zdravotní služby ve výši 11 063 tis. Kč (regulační poplatky, interrupce, vyšetření v zájmu fyzických a právnických osob, nadstandard, agregované výkony apod.), z toho tržby za úhrady regulačních poplatků činily 9 663 tis. Kč. Tržby za další poskytované služby, např. klinické studie představují celkem 1 721 tis. Kč.

Tržby z prodeje stravy dosáhly výše 2 716 tis. Kč, z toho prodej cizím subjektům 693 tis. Kč. Společnost za praní prádla získala 399 tis. Kč a za spalování odpadu 257 tis. Kč. Tržby za nájemné včetně služeb dosáhly výše 1 677 tis. Kč.

Na transfuzním oddělení společnosti darovalo krev 2 606 bezpříspěvkových dárců, z toho bylo 314 nových dárců a bylo uskutečněno 11 226 odběrů plné krve a plazmy. V roce 2013 bylo vyprodukováno za 23 120 tis. Kč krevních přípravků.

Oblastní nemocnice Trutnov a. s. obdržela od Královéhradeckého kraje vyrovnávací platbu za plnění závazku veřejné služby výši 45 043 tis. Kč a od Fakultní nemocnice v Hradci Králové příspěvek na vedení Národního onkologického registru ve výši 110 tis. Kč. Královéhradecký kraj dále poskytl nemocnici Trutnov neinvestiční dotaci na nákup výpočetní techniky ve výši 130 tis. Kč. Nemocnice Trutnov také čerpala neinvestiční dotaci ve výši 467 tis. Kč v rámci

## VÝROČNÍ ZPRÁVA ZA ROK 2013

projektu „Přístrojové vybavení – IC Oblastní nemocnice Trutnov a. s.“ na nákup drobné zdravotní techniky.

V roce 2013 obdržela Oblastní nemocnice Trutnov a. s. bonusy za preskripci od dodavatele léčiv ve výši 1 558 tis. Kč.

Společnost prodala materiál (krevní přípravky, krevní deriváty) za 20 392 tis. Kč.

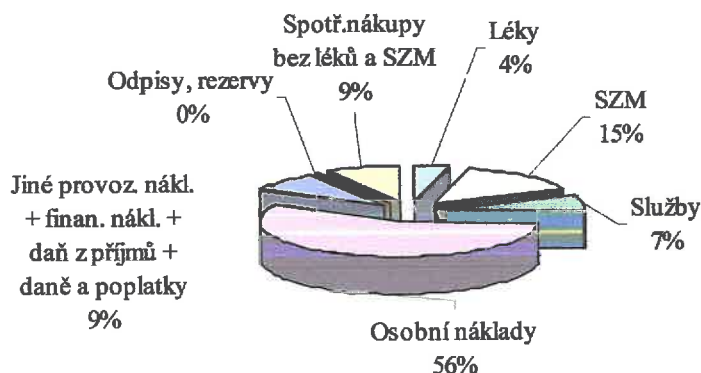
V rámci ostatních provozních výnosů a nákladů (bez dopadu do výsledku hospodaření) bylo účtováno v souvislosti s postoupením pohledávek za Baxterem Czech s. r. o. na Královéhradeckou lékárnu a. s. a Centrální zdravotnickou zadavatelskou s. r. o. v částce 10 494 tis. Kč.

V roce 2013 měla na hospodaření nemocnice negativní vliv úhradová vyhláška (vyhláška č. 475/2012 Sb. Ve srovnání s předchozími roky snížila úhradu od zdravotních pojišťoven nemocnicím za poskytnuté zdravotní služby v hospitalizační i ambulantní části. Proti roku 2012 klesly tržby nemocnice za přibližně stejný objem poskytnuté péče o 6 %.

**Náklady společnosti dosáhly výše 491 634 tis. Kč.**

*Graf č. 3 Náklady podle druhu*

### Podíl nákladů v % za rok 2013



Celkem bylo vynaloženo na spotřebované **nákupy 135 493 tis. Kč**. Z toho největší položky činily náklady na spotřebovaný zdravotnický materiál ve výši 72 686 tis. Kč, náklady na léky byly ve výši 20 925 tis. Kč a náklady na spotřebu energií dosáhly výše 17 733 tis. Kč.

**Celkové náklady na služby byly 36 267 tis. Kč.**

Největší nákladovou položku tvořily **osobní náklady ve výši 276 842 tis. Kč**, z toho hrubé mzdy byly 206 040 tis. Kč, zákonné sociální a zdravotní pojištění zaměstnanců 69 220 tis. Kč, odměny členům orgánů společnosti 187 tis. Kč a sociální náklady 1 395 tis. Kč.

Celkem bylo vynaloženo na jiné provozní náklady 41 264 tis. Kč, z toho byly náklady na prodaný materiál 19 155 tis. Kč. V rámci ostatních provozních nákladů a výnosů (bez dopadu do výsledku hospodaření) bylo účtováno v souvislosti s postoupením pohledávek v průběhu roku za BAXTREM CZECH spol. s. r. o. na Královéhradeckou lékárnu a. s.

## VÝROČNÍ ZPRÁVA ZA ROK 2013

a Centrální zdravotnickou zadavatelskou s. r. o. v částce celkem 10 494 tis. Kč. V jiných provozních nákladech je zahrnut i nedaňový odpis pohledávky za Všeobecnou zdravotní pojišťovnou České republiky ve výši 9 627 tis. Kč.

Celkové náklady na odpisy, rezervy a opravné položky provozních nákladů byly ve výši 1 716 tis. Kč. Z toho činí odpisy dlouhodobého nehmotného a hmotného majetku včetně zůstatkové ceny vyřazeného majetku 11 120 tis. Kč a zrušení účetní opravné položky z titulu odpisu pohledávky za Všeobecnou zdravotní pojišťovnou České republiky (-) 9 627 tis. Kč.

Dále byla za rok 2013 zaúčtována tvorba rezervy na zajištění vyřazování z provozu jaderných zařízení ve výši 49 tis. Kč podle zákona č.18/1997 Sb., o mírovém využívání jaderné energie a ionizujícího záření. K 31. 12. 2013 byl celkový stav rezerv na zajištění vyřazování z provozu jaderných zařízení ve výši 592 tis. Kč.

### Návrh představenstva na úhradu ztráty za rok 2013

Hospodářský výsledek za účetní období 2013 je **ztráta ve výši 12 734 120,04 Kč**. Představenstvo doporučuje valné hromadě uhradit ztrátu ve výši 12 734 120,04 Kč z nerozděleného zisku minulých let ve výši 2 986 794,33 Kč a zbylou část ve výši 9 747 325,71 Kč ponechat jako neuhrazenou ztrátu.

### 4.2 Majetek společnosti

Společnost měla k 31. 12. 2013 dlouhodobý **majetek ve výši 108 698 tis. Kč** (oceněno pořizovacími cenami). Z toho byl dlouhodobý nehmotný majetek ve výši 7 657 tis. Kč, stavby celkem za 8 466 tis. Kč, samostatné movité věci v hodnotě 92 034 tis. Kč a nedokončený dlouhodobý hmotný majetek za 541 tis. Kč.

V roce 2013 byl uveden do provozu dlouhodobý nehmotný a hmotný majetek z vlastních zdrojů nemocnice za 5 006 tis. Kč.

Oblastní nemocnice Trutnov a. s. užívala úplatně na základě nájemní smlouvy z 1. 10. 2010 nemovité věci Královéhradeckého kraje v celkové hodnotě 864 059 tis. Kč k 31. 12. 2013 (historické pořizovací ceny) a rovněž užívá movitý majetek v nájmu v hodnotě 8 725 tis. Kč, z toho 2 986 tis. Kč od Zdravotnického holdingu Královéhradeckého kraje a. s.

Společnost eviduje v podrozvahové evidenci majetek pořízený z dotací v celkové hodnotě 209 220 tis. Kč, z toho byl majetek z dotací Královéhradeckého kraje ve výši 134 678 tis. Kč a z dotací ze státního rozpočtu a z ERDF ve výši 74 542 tis. Kč.

Další údaje o majetku jsou uvedeny v Příloze k účetní závěrce k 31. 12. 2013, která je součástí této Výroční zprávy za rok 2013.

### 4.3 Pracovníci a mzdy

K 31. 12. 2013 pracovalo v Oblastní nemocnici Trutnov a. s. celkem 624,27 průměrných přepočtených pracovníků.

## VÝROČNÍ ZPRÁVA ZA ROK 2013

Tabulka č. 2 Počty pracovníků k 31.12.2013 dle kategorií

Kategorie	Průměrný přep. počet	Fyzický počet	% podíl žen
Lékaři	88,73	111,00	48,65
Farmaceuti	1,00	1,00	100,00
§5+§6*	235,47	240,00	98,75
§7-21a **	64,26	66,00	87,88
§22-28 ***	23,50	25,00	92,00
§29-42 ****	45,64	47,00	70,21
JOP SŠ a VŠ §43	1,00	1,00	100,00
THP	39,74	45,00	75,56
Dělníci	124,93	128,00	76,56
<b>Celkem</b>	<b>624,27</b>	<b>664,00</b>	<b>81,17</b>

\* všeobecná sestra, porodní asistentka

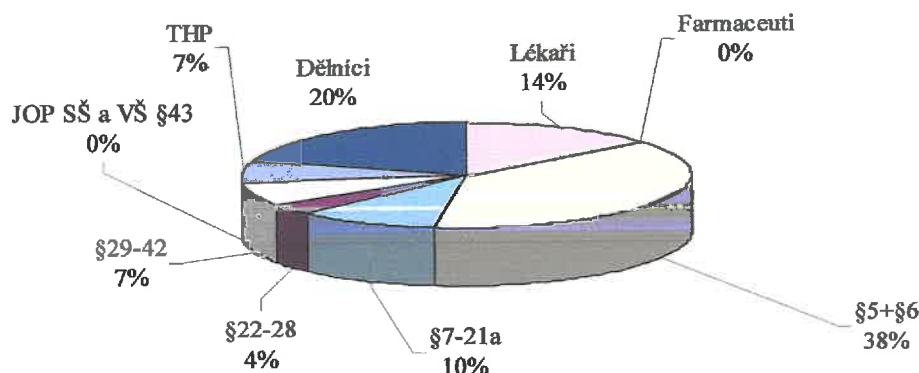
\*\* radiologický asistent, zdravotní laborant, nutriční terapeut, zdravotnický záchranář

\*\*\* fyzioterapeut, odborný pracovník v laboratorních metodách a v přípravě léčivých přípravků, biomedicínský inženýr

\*\*\*\* zdravotnický asistent, ošetřovatel, laboratorní pracovník, sanitář

Graf č. 4 Pracovníci dle kategorií

Průměrný přepočtený počet pracovníků v roce 2013 dle kategorií



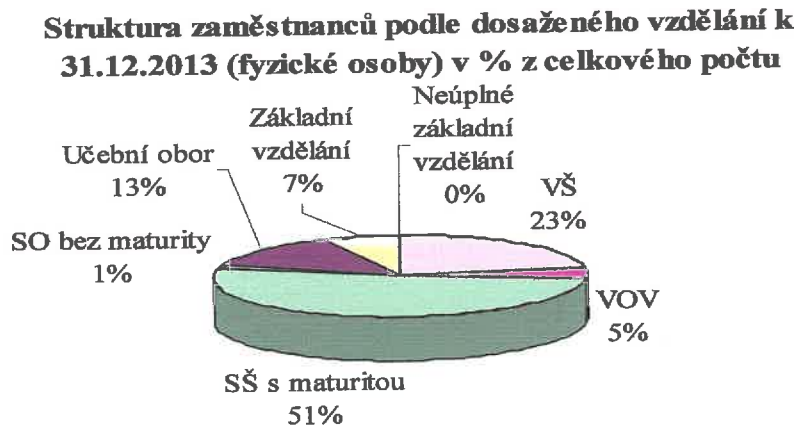
Tabulka č. 3 Kvalifikační struktura pracovníků k 31. 12. 2013

Dosažené vzdělání	Počet zaměstnanců
VŠ	151
VOV	30
SŠ s maturitou	341
SO bez maturity	10
Učební obor	87
Základní vzdělání	45
Neúplné základní vzdělání	0
<b>Celkem</b>	<b>664</b>



## VÝROČNÍ ZPRÁVA ZA ROK 2013

Graf č. 5 Zaměstnanci podle vzdělání



K 31. 12. 2013 pracovalo v nemocnici 84 lékařů s II. nebo nástavbovou atestací nebo se specializovanou způsobilostí, 13 lékařů s odbornou způsobilostí (základní kmen) a 14 lékařů s odbornou způsobilostí.

Tabulka č. 4. Průměrná mzda k 31. 12. 2013

Kategorie	2012	2013	13/12 v %
Lékaři	62 982	61 252	97,25
Farmaceuti	34 071	33 479	98,26
§5+§6*	24 830	24 535	98,81
§7-21a**	25 187	25 062	99,50
§22-28***	22 231	22 576	101,55
§29-42****	15 623	15 579	99,72
JOP SŠ a VŠ §43	14 404	13 889	96,42
THP	25 757	25 788	100,12
Dělníci	11 996	12 056	100,50
<b>Celkem</b>	<b>26 685</b>	<b>26 659</b>	<b>99,90</b>

\* všobecná sestra, porodní asistentka

\*\* radiologický asistent, zdravotní laborant, nutriční terapeut, zdravotnický záchranář

\*\*\* fyzioterapeut, odborný pracovník v laboratorních metodách a v přípravě léčivých přípravků, biomedicínský inženýr

\*\*\*\* zdravotnický asistent, ošetrovatel, laboratorní pracovník, sanitář

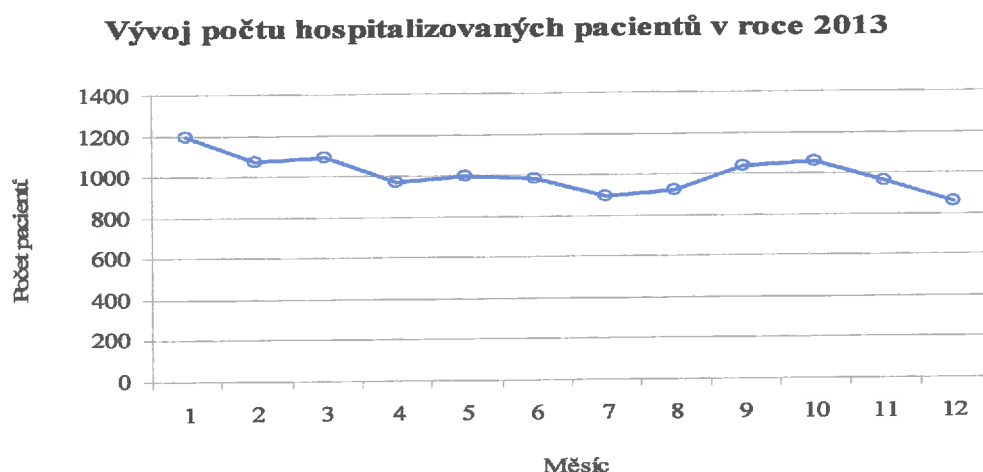
#### 4.4 Využití lůžkového fondu, počet ošetrovacích dnů, výkony ambulancí komplementu

V roce 2013 bylo v Oblastní nemocnici Trutnov a. s. hospitalizováno **13 119 pacientů**, průměrná ošetrovací doba dosáhla 5,47 dnů a celkový počet ošetrovacích dnů byl 71 792.

Za rok 2013 bylo vykázáno 231 624 ambulantních ošetření - vyšetření a dále bylo provedeno 1 400 039 výkonů v komplementu (hematologie, nukleární medicína, OLMÍ, OKB).

## VÝROČNÍ ZPRÁVA ZA ROK 2013

Graf č. 6 Počet hospitalizovaných pacientů



Tabulka č. 5 Využití lůžek v roce 2013 podle oddělení

Oddělení	Počet pacientů*	Ošetř.dny	Prům.oš.doba	Využití lůžek v %
Interná	3 020	17 685	5,86	72,80
Neurologie	1 276	5 919	4,64	82,24
Pediatric	2 102	5 987	2,85	69,16
Gynekologie	1 208	5 128	4,25	58,87
Porodnice	872	3 594	4,12	65,64
Novorozenci	649	3 047	4,69	83,48
Chirurgie	2 299	13 800	6,00	80,56
ARO	49	1 382	28,20	82,95
Ortopedie	624	4 312	6,91	63,79
Radioterapie	694	6 412	9,24	67,16
Rehabilitace	326	4 526	13,88	68,06
<b>Celkem</b>	<b>13 119</b>	<b>71 792</b>	<b>5,47</b>	<b>71,98</b>

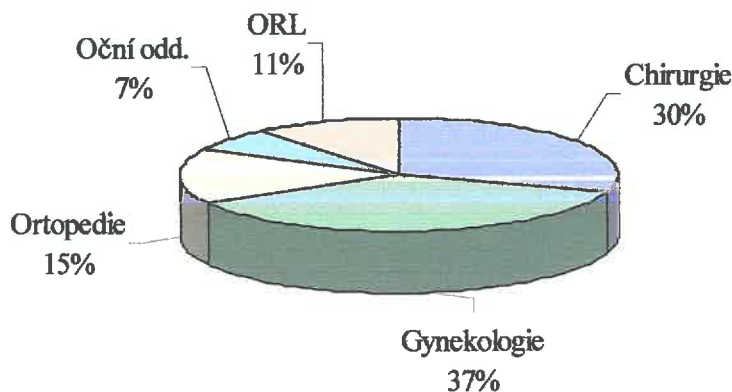
\*včetně překladů v rámci primariátů

#### 4.5 Počet operačních výkonů

V roce 2013 provedli lékaři Oblastní nemocnice Trutnov a. s. celkem **3 956 operačních výkonů**, z toho v oboru chirurgie 1 185, gynekologie 1 461, ortopedie 615, očním 264 a ORL 431. V roce 2013 se uskutečnilo celkem 631 porodů.

## VÝROČNÍ ZPRÁVA ZA ROK 2013

Graf č. 7 Podíl operačních výkonů



### 5. Aktivity v jednotlivých oblastech činnosti ONT a. s.

V roce 2013 bylo použito na investice z různých zdrojů (vlastní zdroje nemocnice, Královéhradecký kraj, EU) celkem 33 715 tis. Kč, investice směřovaly hlavně do přístrojového vybavení.

V návaznosti na akci rekonstrukce gastroenterologického endoskopického pracoviště, která proběhla v roce 2012, bylo toto pracoviště v roce 2013 vybaveno dalšími přístroji - videoendoskopickými sestavami s videoendoskopy a s příslušenstvím včetně možnosti napojení na systém PACS. Dovybavení se uskutečnilo ve dvou etapách, v březnu a v listopadu. Celková hodnota dodaného přístrojového vybavení činí 5 639 tis. Kč.

V květnu a září v souvislosti s přístrojovým vybavením iktového centra byla vybavena nemocnice přístroji prostřednictvím dotace z integrovaného operačního programu evropských fondů, jedná se o projekt: „Přístrojové vybavení – IC Oblastní nemocnice Trutnov a. s.“ Celková hodnota investice je 20 728 tis. Kč. Tento projekt byl částečně financován z vlastních prostředků nemocnice. Nemocnice uhradila z vlastních zdrojů částku 3 109 tis. Kč.

V srpnu byla do užívání předána centrální kompresorová stanice pro výrobu medicijního stlačeného vzduchu, která prošla celkovou rekonstrukcí.

Pro vyšší bezpečnost návštěvníků byla v prosinci dokončena opěrná zeď a úprava svahu u parkoviště nad interním pavilonem v celkové hodnotě 1 357 tis. Kč. Dříve zde docházelo k postupnému uvolňování svahu nad parkovištěm a hrozil sesuv půdy.

Pro dobrou informovanost veřejnosti o všem, co se v nemocnici děje a jaké služby poskytujeme, byla vydána dvě čísla Listů Oblastní nemocnice Trutnov jako přílohy Krkonošského deníku. Pravidelně jsou aktualizovány webové stránky nemocnice.

I v roce 2013 se Oblastní nemocnice Trutnov a. s. zúčastnila celostátní soutěže „Nemocnice ČR.“ Jedná se o komplexní porovnávání českých nemocnic, které vychází z metodiky

## VÝROČNÍ ZPRÁVA ZA ROK 2013

strategického nástroje pro měření výkonnosti organizací – Balanced Scorecard. Oblastní nemocnice Trutnov a. s. se umístila na druhém místě v Královéhradeckém kraji v kategorii **Spokojenost ambulantních pacientů**.

### 5.1 Aktivity v oblasti Léčebně-preventivní péče

Léčebně-preventivní péče v roce 2013 pokračovala na všech lůžkových i ambulantních provozech Oblastní nemocnice Trutnov a. s. V rámci dokončení restrukturalizace lůžkového fondu došlo k optimalizaci počtu standardních lůžek. Počet lůžek na dětském oddělení se snížil o 5; od 1. 1. 2014 se snížil počet lůžek na interním oddělení o 10, stávající počet lůžek nemocnice je tedy 300.

I nadále je hlavním cílem neustálé zkvalitňování všech poskytovaných ambulantních i hospitalizačních služeb tak, aby byli naši klienti maximálně spokojeni.

V roce 2013 byl dokončen projekt vybudování Iktového centra při neurologickém oddělení včetně přístrojového dovybavení všech oddělení, která se na činnosti tohoto centra podílejí. Pořídili jsme resuscitační i transportní lůžka, ventilátory, dávkovače i infuzní pumpy, centrální monitorovací stanice, ultrazvukové přístroje, motodlahy, motomedy, vířivky a další. Ke zkvalitnění diagnostiky cévních mozkových příhod získala naše nemocnice v rámci tohoto projektu nový CT přístroj pro radiodiagnostické oddělení. Naplno jsme zahájili činnost jednotky intenzivní péče neurologického oddělení. Od 1. 1. 2013 byl také rozšířen spád Iktového centra o Novopacko a Jilemnicko.

Byli jsme i nadále aktivní v pořádání vzdělávacích akcí pro odbornou i laickou veřejnost. Uspořádali jsme seminář ortopedického oddělení na téma zánětlivých onemocnění pohybového aparátu, seminář rehabilitačního oddělení k rehabilitaci u polyneuropatií a další k rehabilitaci u periferních neuropatií; na dětském oddělení se konal seminář o diabetu. Na členské schůzi Svazu diabetiků naši odborníci prezentovali sdělení o problematice diabetické nohy. Uspořádali jsme den otevřených dveří porodnice s tematikou odběru pupečnickové krve, poradenstvím v péči o prsy při kojení a o možnostech úlevy porodních bolestí. Konal se i každoroční Evropský den melanomu, při jehož příležitosti jsme připravili den otevřených dveří na kožní ambulanci s možností vyšetření mateřských znamének. Naše organizace trvale podporuje zapůjčováním prostoru jídelny nemocnice pořádání večerů Spolku lékařů v Trutnově ČLS JEP, kde prezentují svou činnost jednotlivá oddělení nemocnice.

V rámci přípravy konsolidace komplementu byly některé vyšetřovací metody z laboratoře oddělení nukleární medicíny předány na oddělení klinické biochemie; oddělení klinické biochemie přidalo do spektra svých vyšetřovacích metod některé nové se zaměřením na vyšetřování patologických bílkovin séra.

V září roku 2013 se nemocnice podílela na organizaci cvičení Integrovaného záchranného systému, které se odehrálo na interním oddělení. Cílem bylo hlavně vyzkoušet logistiku evakuace pacientů i personálu z prostoru ohroženého požárem jak v počátku vlastními silami, tak později za pomoci hasičského sboru, došlo k prověření poplachových směrnic i Traumatologického plánu.

Porodnicko-gynekologickému oddělení se podařilo prodloužit akreditaci na další období 8 let, Oddělení oční a radiodiagnostické získalo od Ministerstva zdravotnictví akreditaci pro vzdělávání lékařů na 8 let, porodnicko-gynekologickému oddělení se podařilo akreditaci prodloužit na další období 8 let.

## VÝROČNÍ ZPRÁVA ZA ROK 2013

Vzhledem k nepříznivě se vyvíjející personální situaci na dětském oddělení jsme věnovali velkou pozornost a aktivitu náboru nových, hlavně kvalifikovaných lékařů, bohužel, bez velkého úspěchu.

V personální oblasti došlo od 1. 4. 2014 k plánované výměně na pozici primáře transfuzního a hematologického oddělení. Dosavadní prim. MUDr. Alenu Kvardovou vystřídal MUDr. Josef Kunčar.

Veškerá naše aktivita na poli léčebně-preventivní péče směřuje k trvalému zkvalitňování našich služeb klientům naší nemocnice.

### 5.2 Aktivity v oblasti ošetrovatelské péče

#### Ošetrovatelská péče

Naším hlavním cílem v ošetrovatelské péči je individuální přístup k našim pacientům, a poskytování zdravotní péče v očekávané profesionální kvalitě, která vychází z potřeb pacienta. Tuto kvalitu neustále zvyšujeme. Klademe důraz také na spolupráci na všech úrovních ošetrovatelské péče. Cílem je spokojený pacient.

Prioritou pro nás je bezpečí pacienta, úcta a respekt k pacientovi a jeho zapojení do rozhodování o jeho léčebně-ošetrovatelském postupu. Samozřejmostí je komunikace s pacientem a poskytování informací o všem, co se s ním děje. Při tom se snažíme o **minimalizaci rizik** při poskytování péče.

Během roku 2013 jsme v rámci zkvalitnění ošetrovatelské péče pokračovali v **monitorování mimořádných událostí**, které pravidelně vyhodnocujeme a následně provádíme nápravná preventivní opatření. Intenzivně se věnujeme **prevenci a sledování pádů**, zavedli jsme **metodikou prevence pádů**.

V rámci zlepšování kvality péče o pacienty i nadále pokračujeme v **ošetrovatelských auditech** na všech odděleních nemocnice. Při interních auditech klademe **důraz na individuální přístup personálu k pacientům, intimitu a soukromí pacienta**.

Nezastupitelnou roli v uspokojování bio-psycho-sociálních potřeb a informovanosti v péči o pacienta hraje dnes nesporně **edukace jako součást léčby**. Rozšiřování vědomostí našich pacientů realizujeme formou **seminářů**, či individuálním přístupem ke každému pacientovi. V oblasti výživy edukují nutriční terapeuti pacienty na odděleních a jsou k dispozici i pro veřejnost, zdravotnický personál edukuje diabetiky, pacienty s chronickými ranami, stomiky, pacienty před operačními výkony, invazivním vyšetřením. Všeobecné sestry na neurologickém oddělení v rámci iktového centra **poskytují bazální stimulaci**, kterou prezentovaly na semináři pořádaném nemocnicí. Koncept bazální stimulace podporujeme a zavádíme i na další oddělení intenzivní péče.

V rámci **celoživotního vzdělávání nelékařských zdravotnických profesí** jsme realizovali velké množství **seminářů**, pořádaných v ONT jak pro naše zaměstnance, tak pro odbornou, případně laickou veřejnost.

## VÝROČNÍ ZPRÁVA ZA ROK 2013

Uskutečnily se tyto semináře: Školení kardiopulmonální resuscitace, Sladění standardních ošetrovatelských postupů jako týmová spolupráce, Školení prevence nozokomiálních nákaz, hygieny rukou, Semináře jednotlivých oborů laboratoří, Semináře pro rodiny pacientů po CMP, Semináře dětského oddělení – péče o dětské pacienty, komunikace s rodiči, Semináře oddělení ortopedie, Seminář centrálních operačních sálů – nové trendy v operativě, Semináře rehabilitačního oddělení – práce s jizvou, rehabilitace po CMP, Semináře pro nastávající maminky s ukázkami kojení, péče o miminko.

Uspořádali jsme **den otevřených dveří** na porodnici pro nastávající maminky a jejich partnery. Měli možnost si prohlédnout gynekologicko-porodnické oddělení, porodní sál, poslechnout si odbornou přednášku s možností jakýchkoliv otázek souvisejících s průběhem porodu.

Během roku i nadále sledujeme a vyhodnocujeme dotazníkové ankety spokojenosti našich pacientů v průběhu hospitalizace. V tomto roce jsme se ještě více zaměřili na **spokojenost pacientek na gynekologicko-porodnickém oddělení**, zejména na maminky s novorozenci. Na základě vyhodnocení dotazníků realizujeme konkrétní opatření nebo řešení, která přispívají k spokojenosti pacienta.

Naší prioritou je **týmová spolupráce na všech úrovních ošetrovatelské péče** jak v prevenci nozokomiálních nákaz, v edukaci, pravidelném proškolení zdravotnického personálu v SOP (standardních operačních postupech), v metodice hygieny rukou.

V roce 2013 jsme dovybavili novými moderními lůžky oddělení rehabilitační a ortopedie.

### 5.3 Aktivity v oblasti výzkumu a vývoje

Ve společnosti probíhala v roce 2013 klinická hodnocení humánních léčivých přípravků v souladu se zákonem č. 378/2007 Sb., o léčivech v platném znění. V jiných oblastech výzkumu a vývoje neměla společnost žádné další aktivity.

### 5.4 Aktivity v oblasti ochrany životního prostředí

Nemocnice v roce 2013 obhájila udělení certifikátu ČSN EN ISO 14001:2005 Systém ochrany životního prostředí.

V roce 2013 již fungoval po celý rok v rámci projektu EPC systém regulace teplot v jednotlivých místnostech a program úsporných opatření ve spotřebě elektrické energie a vody.

#### **Systém individuální regulace teploty jednotlivých místností**

Po počátečních problémech s teplotami, především na pokojích lůžkových oddělení, je nyní systém plně funkční a v průběhu roku již docházelo pouze k ojedinělým výpadkům v systému. V současné době vyhodnocujeme úspory za rok 2013.

#### **Úsporná opatření ve spotřebě elektrické energie**

Dosáhli jsme úspory elektrické energie tím, že jsme vyměnili asi 900 kusů zářivek za zářivky se sníženou spotřebou při zachování svítivosti. K výměně jsme přistoupili ve většině prostor,

## VÝROČNÍ ZPRÁVA ZA ROK 2013

v místech kde se předpokládá delší doba svícení (spojovací chodby a tunely). Nové zářivky jsou méně poruchové než původní zářivky a proto i přes jejich vyšší cenu dochází k úspoře nejen ve spotřebované elektrické energii, ale i v nákladech na jejich pořízení.

### **Úsporná opatření ve spotřebě vody**

V současné době probíhá výpočet úspor ve spotřebě vody, který by měla přinést instalace úsporných perlátorů na výtokových místech.

Celková částka předpokládaných úspor na jednotlivých položkách by měla dle odhadu činit přibližně 1,4 milionu Kč.

### **5.5 Aktivity v pracovně právních vztazích**

Vedení Oblastní nemocnice Trutnov a. s. značnou pozornost věnuje prohlubování a zvyšování kvalifikace zaměstnanců, podporuje účast na externích vzdělávacích akcích a pořádá vlastní vzdělávací akce zejména pro střední zdravotnické pracovníky.

Oblastní nemocnice Trutnov a. s. poskytuje zaměstnancům z provozních prostředků **příspěvek na stravování a příspěvek na penzijní připojištění nebo na životní pojištění.**

Zajišťujeme nákupy odborné literatury, hradila náklady na prohlubování a zvyšování kvalifikace zaměstnanců v souladu s Kolektivní smlouvou na rok 2013.

Pokračujeme ve zlepšování pracovního prostředí na jednotlivých odděleních dle možností společnosti.

Vedení Oblastní nemocnice Trutnov vychází vstříc i zdravotně postiženým občanům v oblasti zaměstnanosti a snaží se je zaměstnávat na vhodných pracovních pozicích.

**Oblastní nemocnice Trutnov a. s. nemá organizační složku podniku v zahraničí.**

### **6. Předpokládaný vývoj Oblastní nemocnice Trutnov a. s.**

Společnost má se všemi zdravotními pojišťovnami, vyjma Revírní bratrské, uzavřeny smlouvy o poskytování a úhradě hrazených služeb na dobu 5 let, tj. do 31. 12. 2017.

V investičním plánu Fondu rozvoje a reprodukce Královéhradeckého kraje pro rok 2014 jsou v odvětví zdravotnictví zahrnuty v rozpočtu pro Oblastní nemocnici Trutnov a. s. investiční akce a opravy v celkové hodnotě 4 554,6 tis. Kč. Jedná se zejména o následující akce:

- projektová dokumentace výstavby konsolidovaných laboratoří
- rozšíření centrálního rozvodu kyslíku na interním oddělení
- oprava výtahu na transfuzní stanici
- oprava ekonomizéru kotle pro spalování odpadů
- oprava výtahů ve skladu
- oprava komínu u spalovny

Trutnovská nemocnice podala žádost ve výši 10 890 tis. Kč o zajištění financování nákupu zdravotních přístrojů z evropských zdrojů pro nemocnice začleněné v Zdravotnickém holdingu Královéhradeckého kraje a. s. Předpokládá se, že pokud bude akce realizována, nákup proběhne nejpozději do září 2015.

## VÝROČNÍ ZPRÁVA ZA ROK 2013

Z vlastních investičních zdrojů nemocnice bude v roce 2014 zabezpečena obnova vybavení oddělení zdravotnickou a ostatní technikou v předpokládané výši 11 542 tis. Kč. Dále je počítáno z vlastních provozních zdrojů nemocnice s nákupem třiceti nových polohovacích lůžek a stolků pro pacienty.

Dozorčí rada Zdravotnického holdingu Královéhradeckého kraje a. s. dne 18. 11. 2013 souhlasila s realizací fúze sloučením společností Oblastní nemocnice Náchod a. s., Oblastní nemocnice Jičín a. s., Oblastní nemocnice Trutnov a. s., Městská nemocnice a. s. a společnosti Zdravotnický holding Královéhradeckého kraje a. s.

Dne 10. 12. 2013 představenstvo společnosti neschválilo obecný záměr fúze sloučením nemocnic Královéhradeckého kraje (zanikající společnosti) a společnosti Zdravotnický holding Královéhradeckého kraje a. s. (nástupnická společnost) a stanovení rozhodného dne této fúze na 1. 1. 2014 dle usnesení Rady Královéhradeckého kraje ze dne 2. 12. 2013.

V Trutnově 3. 6. 2014



.....  
Ing. Lukáš Hartwich  
místopředseda představenstva



.....  
Ing. Josef Prokeš  
člen představenstva

### 7. Přílohy

Zpráva auditora akcionáři a představenstvu o ověření řádné účetní závěrky k 31. 12. 2013

Rozvaha

Výkaz zisku a ztráty

Příloha řádné účetní závěrky k 31. 12. 2013

Přehled o peněžních tocích

Přehled o změnách vlastního kapitálu

Zpráva o vztazích mezi ovládající a ovládanou osobou a o vztazích mezi ovládanou osobou a ostatními osobami ovládanými stejnou ovládající osobou za účetní období roku 2013





## Zpráva nezávislého auditora

o ověření řádné účetní závěrky k 31.12.2013  
společnosti Oblastní nemocnice Trutnov a.s.

## ZPRÁVA NEZÁVISLÉHO AUDITORA

akcionáři a představenstvu o ověření řádné účetní závěrky k 31.12.2013  
společnosti Oblastní nemocnice Trutnov a.s., se sídlem v Trutnově, Kryblice, M. Gorkého 77,  
IČ 26000237.

Provedli jsme audit přiložené účetní závěrky společnosti Oblastní nemocnice Trutnov a.s., která se skládá z rozvahy k 31.12.2013, výkazu zisku a ztráty za rok končící 31.12.2013, přehledu o změnách vlastního kapitálu a přehledu o peněžních tocích za období od 1.1.2013 do 31.12.2013 a přílohy této účetní závěrky, která obsahuje popis použitých podstatných účetních metod a další vysvětlující informace. Údaje o společnosti Oblastní nemocnice Trutnov a.s. jsou uvedeny v bodě 1 a 2 přílohy této účetní závěrky.

### **Odpovědnost statutárního orgánu účetní jednotky za účetní závěrku**

Statutární orgán společnosti Oblastní nemocnice Trutnov a.s. je odpovědný za sestavení účetní závěrky, která podává věrný a poctivý obraz v souladu s českými účetními předpisy, a za takový vnitřní kontrolní systém, který považuje za nezbytný pro sestavení účetní závěrky tak, aby neobsahovala významné (materiální) nesprávnosti způsobené podvodem nebo chybou.

### **Odpovědnost auditora**

Naší odpovědností je vyjádřit na základě našeho auditu výrok k této účetní závěrce. Audit jsme provedli v souladu se zákonem o auditorech, mezinárodními auditorskými standardy a souvisejícími aplikačními doložkami Komory auditorů České republiky. V souladu s těmito předpisy jsme povinni dodržovat etické požadavky a naplánovat a provést audit tak, abychom získali přiměřenou jistotu, že účetní závěrka neobsahuje významné (materiální) nesprávnosti.

Audit zahrnuje provedení auditorských postupů k získání důkazních informací o částkách a údajích zveřejněných v účetní závěrce. Výběr postupů závisí na úsudku auditora, zahrnujícím i vyhodnocení rizik významné (materiální) nesprávnosti údajů uvedených v účetní závěrce způsobené podvodem nebo chybou. Při vyhodnocování těchto rizik auditor posoudí vnitřní kontrolní systém relevantní pro sestavení účetní závěrky podávající věrný a poctivý obraz. Cílem tohoto posouzení je navrhnout vhodné auditorské postupy, nikoli vyjádřit se k účinnosti vnitřního kontrolního systému účetní jednotky. Audit též zahrnuje posouzení vhodnosti použitých účetních metod, přiměřenosti účetních odhadů provedených vedením i posouzení celkové prezentace účetní závěrky.

Jsme přesvědčeni, že důkazní informace, které jsme získali, poskytují dostatečný a vhodný základ pro vyjádření našeho výroku.

## VÝROK AUDITORA

Podle našeho názoru účetní závěrka podává věrný a poctivý obraz aktiv a pasiv společnosti Oblastní nemocnice Trutnov a.s. k 31.12.2013 a nákladů, výnosů, výsledku jejího hospodaření a peněžních toků za období od 1.1.2013 do 31.12.2013 v souladu s českými účetními předpisy.

V Brně dne 18.4.2014



**A&CE Audit, s. r. o.**  
Ptašinského 4, 602 00 Brno  
oprávnění KAČR č. 007  
Ing. Martin Kozohorský, jednatel společnosti



Ing. Jan Němeček  
auditor, oprávnění č. 2011

**Přílohy:** Rozvaha k 31.12.2013, Výkaz zisku a ztráty, Přehled o změnách vlastního kapitálu, Přehled o peněžních tocích a Příloha k účetní závěrce za období od 1.1.2013 do 31.12.2013

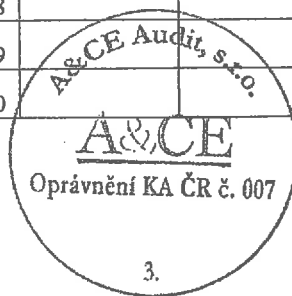
**ROZVAHA**  
v plném rozsahu  
k 31.12.2013  
(v celých tisících Kč)

Název a sídlo úč. jednotky

Oblastní nemocnice Trutnov a.s.  
Maxima Gorkého 77, Kryblice  
541 01 Trutnov

IČ
26000237

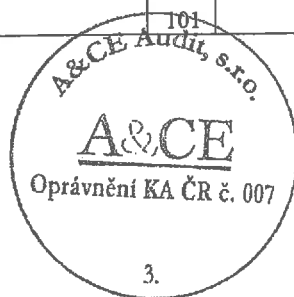
Označ. <i>a</i>	AKTIVA <i>b</i>	řád. <i>c</i>	Běžné období			Minulé období <i>4</i>
			Brutto <i>1</i>	Korekce <i>2</i>	Netto <i>3</i>	
	<b>AKTIVA CELKEM</b>	001	186 597	-54 935	131 662	154 112
A.	Pohledávky za upsaný vlastní kapitál	002				
B.	<b>Dlouhodobý majetek</b>	003	108 698	-54 262	54 436	65 855
B.I.	<b>Dlouhodobý nehmotný majetek</b>	004	7 657	-5 355	2 302	2 961
B.I.1.	Zřizovací výdaje	005				
B.I.2.	Nehmotné výsledky výzkumu a vývoje	006				
B.I.3.	Software	007	7 657	-5 355	2 302	2 961
B.I.4.	Ocenitelná práva	008				
B.I.5.	Goodwill	009				
B.I.6.	Jiný dlouhodobý nehmotný majetek	010				
B.I.7.	Nedokončený dlouhodobý nehmotný majetek	011				
B.I.8.	Poskytnuté zálohy na dlouhodobý nehmotný majetek	012				
B.II.	<b>Dlouhodobý hmotný majetek</b>	013	101 041	-48 907	52 134	62 894
B.II.1.	Pozemky	014				
B.II.2.	Stavby	015	8 466	-1 729	6 737	6 851
B.II.3.	Samost. movité věci a soub. movitých věcí	016	92 034	-47 178	44 856	55 196
B.II.4.	Pěstitelské celky trvalých porostů	017				
B.II.5.	Základní stádo a tažná zvířata	018				
B.II.6.	Jiný dlouhodobý hmotný majetek	019				
B.II.7.	Nedokončený dlouhodobý hmotný majetek	020	541		541	847
B.II.8.	Poskytnuté zálohy na dlouhodobý hmotný majetek	021				
B.II.9.	Oceňovací rozdíl k nabytému majetku	022				
B.III.	<b>Dlouhodobý finanční majetek</b>	023				
B.III.1.	Podíly v ovládaných a řízených osobách	024				
B.III.2.	Podíly v účetních jednotkách pod podstatným vlivem	025				
B.III.3.	Ostatní dlouhodobé cenné papíry a podíly	026				
B.III.4.	Půjčky a úvěry - ovládající a řídicí osoba, podstatný	027				
B.III.5.	Jiný dlouhodobý finanční majetek	028				
B.III.6.	Pořizovaný dlouhodobý finanční majetek	029				
B.III.7.	Poskytnuté zálohy na dlouhodobý finanční majetek	030				



Označ. a	A K T I V A b	řád. c	Běžné období			Minulé období 4
			Brutto 1	Korekce 2	Netto 3	
C.	Oběžná aktiva	031	73 663	-673	72 991	85 213
C.I.	Zásoby	032	15 191		15 191	15 838
C.I.1.	Materiál	033	15 191		15 191	15 838
C.I.2.	Nedokončená výroba a polotovary	034				
C.I.3.	Výrobky	035				
C.I.4.	Zvířata	036				
C.I.5.	Zboží	037				
C.I.6.	Poskytnuté zálohy na zásoby	038				
C.II.	Dlouhodobé pohledávky	039				
C.II.1.	Pohledávky z obchodních vztahů	040				
C.II.2.	Pohledávky - ovládající a řídicí osoba	041				
C.II.3.	Pohledávky - podstatný vliv	042				
C.II.4.	Pohledávky za společníky, členy družstva a za účast	043				
C.II.5.	Dlouhodobé poskytnuté zálohy	044				
C.II.6.	Dohadné účty aktivní	045				
C.II.7.	Jiné pohledávky	046				
C.II.8.	Odložená daňová pohledávka	047				
C.III.	Krátkodobé pohledávky	048	46 464	-673	45 791	59 298
C.III.1.	Pohledávky z obchodních vztahů	049	33 291	-673	32 619	53 735
C.III.2.	Pohledávky - ovládající a řídicí osoba	050				
C.III.3.	Pohledávky - podstatný vliv	051				
C.III.4.	Pohledávky za společníky, členy družstva a za účast	052				
C.III.5.	Sociální zabezpečení a zdravotní pojištění	053				
C.III.6.	Stát - daňové pohledávky	054	969		969	1 365
C.III.7.	Krátkodobé poskytnuté zálohy	055	182		182	20
C.III.8.	Dohadné účty aktivní	056	11 924		11 924	4 081
C.III.9.	Jiné pohledávky	057	97		97	97
C.IV.	Krátkodobý finanční majetek	058	12 009		12 009	10 076
C.IV.1.	Peníze	059	174		174	169
C.IV.2.	Účty v bankách	060	11 835		11 835	9 907
C.IV.3.	Krátkodobé cenné papíry a podily	061				
C.IV.4.	Požizovaný krátkodobý finanční majetek	062				
D.I.	Časové rozlišení	063	4 235		4 235	3 044
D.I.1.	Náklady příštích období	064	1 842		1 842	1 561
D.I.2.	Komplexní náklady příštích období	065				
D.I.3.	Příjmy příštích období	066	2 393		2 393	1 483
	Kontrolní číslo	998	742 153	-219 739	522 414	613 404

A&CE Audit, s.r.o.  
Oprávnění KA ČR č. 007

Označ. a	PASIVA b	řád. c	Běžné období 5	Minulé období 6
	<b>PASIVA CELKEM</b>	067	<b>131 662</b>	<b>154 112</b>
<b>A.</b>	<b>Vlastní kapitál</b>	068	<b>66 878</b>	<b>79 464</b>
<b>A.I.</b>	<b>Základní kapitál</b>	069	<b>2 000</b>	<b>2 000</b>
A.I.1.	Základní kapitál	070	2 000	2 000
A.I.2.	Vlastní akcie a vlastní obchodní podíly	071		
A.I.3.	Změny základního kapitálu	072		
<b>A.II.</b>	<b>Kapitálové fondy</b>	073	<b>74 225</b>	<b>74 077</b>
A.II.1.	Emisní ážio	074		
A.II.2.	Ostatní kapitálové fondy	075	74 225	74 077
A.II.3.	Oceňovací rozdíly z přecenění majetku a závazků	076		
A.II.4.	Oceňovací rozdíly z přecenění při přeměnách	077		
<b>A.III.</b>	<b>Rezervní fondy, nedělitelný fond a ostatní fondy ze zisku</b>	078	<b>400</b>	<b>400</b>
A.III.1.	Zákonný rezervní fond / Nedělitelný fond	079	400	400
A.III.2.	Statutární a ostatní fondy	080		
<b>A.IV.</b>	<b>Výsledek hospodaření minulých let</b>	081	<b>2 987</b>	<b>8 482</b>
A.IV.1.	Nerozdělený zisk minulých let	082	2 987	8 482
A.IV.2.	Neuhrazená ztráta minulých let	083		
<b>A.V.</b>	<b>Výsledek hospodaření běžného účetního období /+ -/</b>	084	<b>-12 734</b>	<b>-5 495</b>
<b>B.</b>	<b>Cizí zdroje</b>	085	<b>62 546</b>	<b>74 125</b>
<b>B.I.</b>	<b>Rezervy</b>	086	<b>592</b>	<b>544</b>
B.I.1.	Rezervy podle zvláštních právních předpisů	087	592	544
B.I.2.	Rezerva na důchody a podobné závazky	088		
B.I.3.	Rezerva na daň z příjmů	089		
B.I.4.	Ostatní rezervy	090		
<b>B.II.</b>	<b>Dlouhodobé závazky</b>	091	<b>6 879</b>	<b>13 790</b>
B.II.1.	Závazky z obchodních vztahů	092	3 937	3 937
B.II.2.	Závazky - ovládající a řídicí osoba	093		6 500
B.II.3.	Závazky - podstatný vliv	094		
B.II.4.	Závazky ke společníkům, členům družstva a k účastníkům sdružení	095		
B.II.5.	Dlouhodobé přijaté zálohy	096		
B.II.6.	Vydané dluhopisy	097		
B.II.7.	Dlouhodobé směnky k úhradě	098		
B.II.8.	Dohadné účty pasivní	099		
B.II.9.	Jiné závazky	100		
B.II.10.	Odložený daňový závazek	101	2 942	3 353



Označ. a	PASIVA b	řád. c	Běžné období 5	Minulé období 6
B.III.	Krátkodobé závazky	102	55 075	59 791
B.III.1.	Závazky z obchodních vztahů	103	20 676	31 323
B.III.2.	Závazky - ovládací a řídicí osoba	104	1 500	98
B.III.3.	Závazky - podstatný vliv	105		
B.III.4.	Závazky ke společníkům, členům družstva a k účastníkům sdružení	106		
B.III.5.	Závazky k zaměstnancům	107	13 659	13 920
B.III.6.	Závazky ze soc. zabezpečení a zdravotního pojištění	108	7 762	7 930
B.III.7.	Stát - daňové závazky a dotace	109	2 139	2 040
B.III.8.	Krátkodobé přijaté zálohy	110	460	421
B.III.9.	Vydané dluhopisy	111		
B.III.10.	Dohadné účty pasivní	112	8 635	3 686
B.III.11.	Jiné závazky	113	245	373
B.IV.	Bankovní úvěry a výpomoci	114		
B.IV.1.	Bankovní úvěry dlouhodobé	115		
B.IV.2.	Krátkodobé bankovní úvěry	116		
B.IV.3.	Krátkodobé finanční výpomoci	117		
C.I.	Časové rozlišení	118	2 238	523
C.I.1.	Výdaje příštích období	119	2 238	523
C.I.2.	Výnosy příštích období	120		
	Kontrolní číslo	999	537 147	621 420



Sestaveno dne: <b>06.03.2014</b>	<i>Oblastní nemocnice Trutnov a.s.</i> Maxima Gorkého 77, Kryblice, 541 01 Trutnov IČO: 260 00 237, DIČ: CZ26000237 tel.: 499 866 111, fax: 499 815 161 ⑤	Podpisový záznam statutárního orgánu účetní jednotky nebo podpisový záznam fyzické osoby, která je účetní jednotkou Ing. Lukáš Hartwich Místopředseda představenstva ..... Ing. Josef Prokeš Člen představenstva .....
Právní forma účetní jednotky Akciová společnost	Předmět podnikání Ústavní zdravotní péče	

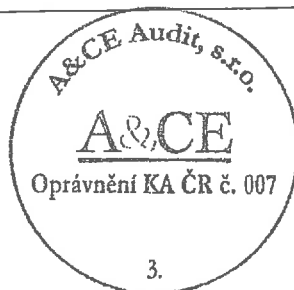
**VÝKAZ ZISKU A ZTRÁTY**  
**druhové členění**  
**v plném rozsahu**  
**za období od 1.1.2013 do 31.12.2013**  
(v celých tisících Kč)

Název a sídlo úč. jednotky

Oblastní nemocnice Trutnov a.s.  
Maxima Gorkého 77, Kryblice  
541 01 Trutnov

IČ
26000237

Označ a	TEXT b	Číslo řádku c	Skutečnost v účetním období	
			sledovaném 1	minulém 2
I.	Tržby za prodej zboží	01		
A.	Náklady vynaložené na prodané zboží	02		
+	Obchodní marže	03		
II.	Výkony	04	400 166	421 827
II.1.	Tržby za prodej vlastních výrobků a služeb	05	377 028	399 068
II.2.	Změna stavu zásob vlastní činnosti	06		
II.3.	Aktivace	07	23 138	22 759
B.	Výkonová spotřeba	08	171 760	173 519
B.1.	Spotřeba materiálu a energie	09	135 493	135 019
B.2.	Služby	10	36 267	38 500
+	Přidaná hodnota	11	228 407	248 308
C.	Osobní náklady	12	276 842	275 819
C.1.	Mzdové náklady	13	206 040	204 553
C.2.	Odměny členům orgánů společnosti a družstva	14	187	195
C.3.	Náklady na sociální zabezpečení a zdravotní pojištění	15	69 219	68 756
C.4.	Sociální náklady	16	1 395	2 315
D.	Daně a poplatky	17	217	56
E.	Odpisy dlouhodobého nehmotného a hmotného majetku	18	11 120	12 516
III.	Tržby z prodeje dlouhodobého majetku a materiálu	19	20 392	19 005
III.1.	Tržby z prodeje dlouhodobého majetku	20		
III.2.	Tržby z prodeje materiálu	21	20 392	19 005
F.	Zůstatková cena prodaného dlouhodobého majetku a materiálu	22	19 155	17 216
F.1.	Zůstatková cena prodaného dlouhodobého majetku	23		
F.2.	Prodaný materiál	24	19 155	17 216
G.	Změna stavu rezerv a opr. pol. v provozní obl. a komplex. nákl. příšt. období	25	-9 403	180
IV.	Ostatní provozní výnosy	26	58 200	46 776
H.	Ostatní provozní náklady	27	22 109	13 543
V.	Převod provozních výnosů	28		
I.	Převod provozních nákladů	29		
*	Provozní výsledek hospodaření	30	-13 041	-5 241





Označ a	T E X T b	Číslo řádku c	Skutečnost v účetním období	
			sledovaném 1	minulém 2
VI.	Tržby z prodeje cenných papírů a podílů	31		
J.	Prodané cenné papíry a podíly	32		
VII.	Výnosy z dlouhodobého finančního majetku	33		
VII.1.	Výnosy z podílů v ovládaných a řízených os. a v úč. jedn. pod podst. vlivem	34		
VII.2.	Výnosy z ostatních dlouhodobých cenných papírů a podílů	35		
VII.3.	Výnosy z ostatního dlouhodobého finančního majetku	36		
VIII.	Výnosy z krátkodobého finančního majetku	37		
K.	Náklady z finančního majetku	38		
IX.	Výnosy z přecenění cenných papírů a derivátů	39		
L.	Náklady z přecenění cenných papírů a derivátů	40		
M.	Změna stavu rezerv a opravných položek ve finanční oblasti	41		
X.	Výnosové úroky	42	141	243
N.	Nákladové úroky	43	154	149
XI.	Ostatní finanční výnosy	44		
O.	Ostatní finanční náklady	45	91	76
XII.	Převod finančních výnosů	46		
P.	Převod finančních nákladů	47		
*	<b>Finanční výsledek hospodaření</b>	48	<b>-105</b>	<b>18</b>
Q.	Daň z příjmů za běžnou činnost	49	-411	272
Q.1.	- splatná	50		3
Q.2.	- odložená	51	-411	269
**	<b>Výsledek hospodaření za běžnou činnost</b>	52	<b>-12 734</b>	<b>-5 495</b>
XIII.	Mimořádné výnosy	53		
R.	Mimořádné náklady	54		
S.	Daň z příjmů z mimořádné činnosti	55		
S.1.	- splatná	56		
S.2.	- odložená	57		
*	<b>Mimořádný výsledek hospodaření</b>	58		
T.	Převod podílu na výsledku hospodaření společníkům (+/-)	59		
***	<b>Výsledek hospodaření za účetní období</b>	60	<b>-12 734</b>	<b>-5 495</b>
****	<b>Výsledek hospodaření před zdaněním</b>	61	<b>-13 146</b>	<b>-5 223</b>
	Kontrolní číslo	999	2 035 084	2 115 728

Sestaveno dne: <b>06.03.2014</b>	<i>Oblastní nemocnice Trutnov a.s.</i> Maxima Gorkého 77, Kryblice, 541 01 Trutnov IČO: 260 00 237, DIČ: CZ26000237 tel.: 499 866 111, fax: 499 815 161 ⑤	Podpisový záznam statutárního orgánu účetní jednotky nebo podpisový záznam fyzické osoby, která je účetní jednotkou Ing. Lukáš Hartwich Místopředseda představenstva ..... Ing. Josef Prokeš Člen představenstva .....
Právní forma účetní jednotky Akciová společnost		Předmět podnikání Ústavní zdravotní péče



## Oblastní nemocnice Trutnov a. s.

### Přehled o změnách vlastního kapitálu v roce 2013 v tis. Kč

Titul (účet)	Počáteční stav	Zvýšení	Snížení	Konečný zůstatek
Zákl. kapitál zaps. v OR (411)	2 000	0	0	2 000
Ostatní kapitálové fondy (413)	74 077	148	0	74 225
Zákonný rezervní fond (421)	400	0	0	400
Nerozdělený zisk min. obd. (428)	8 482	0	5 495	2 987
Neuhrazená ztráta min.let (429)	0	0	0	0
Hospodářský výsl. k rozd. (431)	- 5 495	0	- 5 495	0
Hospodářský výsledek běž. obd.	0	-12 734	0	- 12 734
<b>Celkem vlastní kapitál</b>	<b>79 464</b>	<b>- 12 586</b>	<b>0</b>	<b>66 878</b>

V Trutnově 6. 3. 2014

Ing. Lukáš Hartwich  
místopředseda představenstva

Ing. Josef Prokeš  
člen představenstva

*Oblastní nemocnice Trutnov a.s.*  
Maxima Gorkého 77, Kryblice. 541 01 Trutnov  
IČO: 260 00 237, DIČ: CZ26000237  
tel.: 499 866 111, fax: 499 815 161

②



# PŘEHLED O PENĚŽNÍCH TOCÍCH

Schváleno MF ČR  
 č.j. 208/71 701/95  
 jako součást přílohy  
 k účetní závěrce

**sestavený nepřímou metodou  
 za období od 1.1.2013 do 31.12.2013  
 (v celých tisících Kč)**

Název a sídlo úč. jednotky

Oblastní nemocnice Trutnov  
 Maxima Gorkého 77, Krybl  
 541 01 Trutnov

Označ. a	TEXT b	Skutečnost I
P.	Stav peněžních prostředků a peněžních ekvivalentů na počátku období	10 076
<b>Peněžní toky z hlavní výdělečné činnosti (provozní činnosti)</b>		
Z.	Účetní zisk nebo ztráta z běžné činnosti před zdaněním	-13 146
A.1.	Úpravy o nepeněžní operace	1 730
A.1.1.	Odpisy stálých aktiv, odpisy oceňovacího rozdílu	11 120
A.1.2.	Změna stavu opr.položek, rezerv	-9 403
A.1.3.	Zisk(ztráta) z prodeje stálých aktiv	0
A.1.4.	Výnosy z dividend a podílů na zisku	0
A.1.5.	Vyúčtované nákladové a výnosové úroky	13
A.1.6.	Případné úpravy o ostatní nepeněžní operace	
A. *	Čistý peněžní tok z provoz činnosti před zdaněním, změnami pracov.kapitálu a mimoř. polož.	-11 416
A.2.	Změna stavu nepeněžních složek pracovního kapitálu	11 798
A.2.1.	Změna stavu pohledávek z provozní činnosti a aktivních účtů časového rozlišení	21 412
A.2.2.	Změna stavu krátkodobých závazků z provozní činnosti a pasivních účtů čas.rozlišení	-10 261
A.2.3.	Změna stavu zásob	647
A.2.4.	Změna stavu krátkodobého FM nespádajícího do peněžních prostředků	
A. **	Čistý peněžní tok z provozní činnosti před zdaněním a mimořádnými položkami	382
A.3.	Vyplacené úroky s výjimkou kapitalizovaných úroků	-154
A.4.	Přijaté úroky	141
A.5.	Zaplacená daň z příjmů za běžnou činnost a za doměrky daně za minulá období	356
A.6.	Příjmy a výdaje spojené s mimořádnými účetními případy	0
A.7.	Přijaté dividendy a podíly na zisku	
A. ***	Čistý peněžní tok z provozní činnosti	725
<b>Peněžní toky z investiční činnosti</b>		
B.1.	Výdaje spojené s pořízením stálých aktiv	6 196
B.2.	Příjmy z prodeje stálých aktiv	0
B.3.	Poskytnuté půjčky a úvěry	0
B. ***	Čistý peněžní tok vztahující se k investiční činnosti	6 196
<b>Peněžní toky z finanční činnosti</b>		
C.1.	Změna stavu dlouhodobých závazků, popř. krátkodobých závazků z finanční činnosti	-5 000
C.2.	Dopady změn vlastního kapitálu na peněžní prostředky	12
C.2.1.	Zvýšení peněžních prostředků z titulu úplného splacení základního kapitálu	0
C.2.2.	Vyplacení podílu na vlastním kapitálu společníkům	0
C.2.3.	Peněžní dary zúčtované do ostatních kapitálových fondů	12
C.2.4.	Úhrada ztráty společníky	0
C.2.5.	Přímé platby na vrub fondů	0
C.2.6.	Vyplacené podíly na zisku, dividendy	0
C. ***	Čistý peněžní tok vztahující se k finanční činnosti	-4 988
F.	Zvýšení, resp.snížení peněžních prostředků	1 933
R.	Stav peněžních prostředků a peněžních ekvivalentů na konci období	12 009



Označ. a	TEXT b	Skutečnost l
Sestaveno dne:  06.03.2014	<p><i>Oblastní nemocnice Trutnov a.s.</i>  Maxima Gorkého 77, Kryblice, 541 01 Trutnov  IČO: 260 00 237, DIČ: CZ26000237  tel.: 499 866 111, fax: 499 815 161  ⑤</p>	<p>Podpisový záznam statutárního orgánu účetní jednotky  nebo podpisový záznam fyzické osoby, která je účetní  jednotkou</p> <p>Ing. Lukáš Hartwich .....  Místopředseda představenstva .....  Ing. Josef Prokeš .....  Člen představenstva .....</p>
Právní forma účetní jednotky Akciová společnost		<p>Předmět podnikání  Ústavní zdravotní péče</p>

Tisk © ARBES 2006, systém FEIS

SUSRzvP4





Oblastní nemocnice  
Trutnov

**Oblastní nemocnice Trutnov a.s.**  
Maxima Gorkého 77, Kryblice, 541 01 Trutnov  
**IČO**  
**260 00 237**

**Příloha účetní závěrky k 31. 12. 2013**

Zpracovala: Ing. Jana Totková, MBA  
V Trutnově 6. 3. 2014



**Oblastní nemocnice Trutnov a.s.**  
**Maxima Gorkého 77, Kryblice**  
**541 01 Trutnov**  
IČO 260 00 237

**Příloha k účetní závěrce k 31. 12. 2013**

1. **Oblastní nemocnice Trutnov a.s.** byla zapsána do obchodního rejstříku vedeného u Krajského soudu v Hradci Králové v oddílu B, vložce číslo 2334 dne 12. listopadu 2003.

2. **Předmět podnikání**

Hostinská činnost, podnikání v oblasti nakládání s nebezpečnými odpady, **provozování zdravotní péče** v nestátním zdravotnickém zařízení podle zákona č. 160/1992 Sb., činnost účetních poradců, vedení účetnictví, vedení daňové evidence, čištění a praní textilu a oděvů, výroba, obchod a služby neuvedené v přílohách 1 až 3 živnostenského zákona – obory činnosti:

- a) zprostředkování obchodu a služeb,
- b) ubytovací služby,
- c) mimoškolní výchova a vzdělávání, pořádání kurzů, školení, včetně lektorské činnosti.

3. **Změny a dodatky provedené v zápisu do obchodního rejstříku - představenstvo a dozorčí rada**

Dne 21. 12. 2012 zaniklo členství v představenstvu PhDr. Martinu Schánělovi, PhD. a Ing. Jiřímu Jarkovskému.

Dne 6. 3. 2013 se stali členy představenstva Ing. Josef Prokeš a pan Vladimír Hrádek. Ke dni 27. 9. 2013 zanikla funkce předsedy představenstva a bylo ukončeno členství v představenstvu MUDr. Martinu Limburskému, dne 27. 9. 2013 se stal členem představenstva a zároveň místopředsedou představenstva Ing. Lukáš Hartwich. Ode dne 27. 9. 2013 se stala předsedkyní představenstva Ing. Jana Totková, MBA.

Dne 6. 3. 2013 zaniklo členství v dozorčí radě Ing. Martinu Vokatému a zároveň vzniklo členství v dozorčí radě Miroslavu Vlasákovi.

4. **Představenstvo, dozorčí rada k 31. 12. 2013**

**Složení představenstva**

Předseda představenstva  
Místopředseda představenstva  
Členové představenstva

Ing. Jana Totková, MBA  
Ing. Lukáš Hartwich  
PharmDr. Jana Třešňáková  
Josef Prokeš  
Vladimír Hrádek

**Složení dozorčí rady**

Předseda dozorčí rady  
Členové dozorčí rady

MUDr. Jiří Adam  
Bc. Karel Klíma  
MUDr. Pavel Trpák  
Ing. Vlastimil Prouza  
Miroslav Vlasák  
Iva Řezníčková



## 5. Základní kapitál, akcionář

Základní kapitál ve výši 2 000 000,- Kč je rozvržen na 20 kusů listinných akcií o jmenovité hodnotě 100 000,- Kč, které znějí na jméno. V roce 2004 bylo splaceno 100 % základního kapitálu.

Dne 2. 12. 2005 se stal jediným akcionářem Zdravotnický holding Královéhradeckého kraje a. s., identifikační číslo 259 97 556.

Dne 23. srpna. 2006 byla založena v Obchodním věstníku „Ovládací smlouva“ uzavřená mezi Zdravotnickým holdingem Královéhradeckého kraje a. s. a Oblastní nemocnicí Trutnov a. s. pod značkou 3222259-35/06 a byla publikována dne 30. 8. 2006. Dne 29. 11. 2010 byla uzavřena Dohoda o ukončení ovládací smlouvy ke dni 31. 12. 2010 mezi Oblastní nemocnicí Trutnov a. s. a Zdravotnickým holdingem Královéhradeckého kraje a. s., a byla publikována v Obchodním rejstříku dne 8. 12. 2010.

Oblastní nemocnice Trutnov a. s. nemá uzavřenu žádnou smlouvu o převodech zisku.

## 6. Účetní jednotky, v nichž má společnost podstatný nebo rozhodující vliv

Oblastní nemocnice Trutnov a. s. nemá v žádné účetní jednotce podstatný nebo rozhodující vliv.

## 7. Činnost

Oblastní nemocnice Trutnov a. s. poskytuje zdravotní péči od 1. 1. 2004, kdy nabylo platnosti rozhodnutí o registraci nestátního zdravotnického zařízení.

## 8. Popis organizační struktury Oblastní nemocnice Trutnov a. s.

Představenstvo Oblastní nemocnice Trutnov a. s. zřídilo dne 30. 4. 2004 za účelem řízení běžných činností společnosti funkci ředitele, kterému jsou přímo podřízeni:

- ekonomický náměstek,
- náměstek pro léčebně preventivní péči,
- technický náměstek,
- primáři jednotlivých oddělení,
- hlavní sestra,
- představitel managementu (SMJ, EMS, OHSAS).

## 9. Průměrný přepočtený počet zaměstnanců, výše osobních nákladů, správní náklady

Rok	2012	2013
Průměrný přepočtený počet zaměstnanců	619,14	624,27
- z toho řídicí orgány*	4,20	4,15

\* ředitel, náměstci, hlavní sestra

Rok	2012	2013
Výše osobních nákladů na zaměstnance v tis. Kč	275 819	276 842
- z toho řídicí orgány v tis. Kč*	4 540**	5 019***

\* ředitel, náměstci, hlavní sestra

\*\* v roce 2012 byly vyplaceny manažerské odměny za rok 2011

\*\*\* v roce 2013 byly vyplaceny manažerské odměny za rok 2012, v částce 5 019 tis. Kč je zahrnuto odstupné ve výši 351 tis. Kč



Náklady na odměny členům představenstva a dozorčí rady za období 1. 1. 2013 až 31. 12. 2013 podle smluv o výkonu člena představenstva a smluv o výkonu člena dozorčí rady byly vyplaceny ve výši 187 tis. Kč (bez zákonného pojištění).

Oblastní nemocnice Trutnov a. s. nemá žádné penzijní závazky k bývalým členům statutárních a dozorčích orgánů.

Správní náklady v tis. Kč (ředitelství)

Rok	2012	2013
Osobní náklady	12 063	12 955
Ostatní správní náklady	5 989	6 239
<b>Celkem</b>	<b>18 052</b>	<b>19 194</b>

#### 10. Půjčky, úvěry, ostatní plnění členům statutárních, řídicích a dozorčích orgánů

Oblastní nemocnice Trutnov a. s. neposkytla v roce 2013 žádný úvěr, půjčku, zajištění a ostatní plnění jak v peněžní, tak v nepeněžní formě osobám, které jsou statutárním orgánem, členy statutárních nebo dozorčích orgánů včetně bývalých osob a členů těchto orgánů.

Společnost poskytla v roce 2013 členům řídicích orgánů příspěvek na penzijní připojištění ve výši 12 tis. Kč a na životní pojištění ve výši 4 tis. Kč.

#### 11. Informace o aplikaci obecných účetních zásad, o použitých účetních metodách, způsobech oceňování a odpisování

Oblastní nemocnice Trutnov a. s. účtovala v souladu se zákonem č. 563/1991 Sb., o účetnictví, vyhláškou č. 500/2002 Sb., kterou se provádějí některá ustanovení zákona č. 563/1991 Sb., o účetnictví, ve znění pozdějších předpisů, pro účetní jednotky, které jsou podnikateli účtujícími v soustavě podvojného účetnictví v platném znění a Českými účetními standardy.

##### Dlouhodobý majetek

Dlouhodobý hmotný a dlouhodobý nehmotný majetek je oceňován pořizovací cenou, reprodukční pořizovací cenou a vlastními náklady.

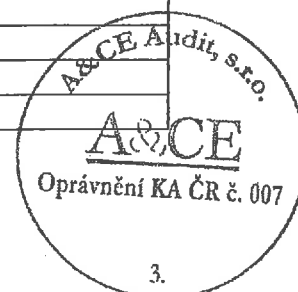
V období od 1. 1. 2013 do 31. 12. 2013 účtovala Oblastní nemocnice Trutnov a. s. na položce dlouhodobý nehmotný majetek o majetku s dobou použitelnosti delší než jeden rok a v ocenění vyšším než 60 000 Kč.

Samostatné movité věci a soubory movitých věcí se samostatným technicko-ekonomickým určením s dobou použitelnosti delší než jeden rok a v ocenění vyšším než 40 000 Kč byly zařazeny jako dlouhodobý hmotný majetek.

Roční odpisová sazba u účetních odpisů vychází z doby skutečné použitelnosti a doby životnosti dlouhodobého hmotného a dlouhodobého nehmotného majetku. Odpisy se účtují měsíčně podle odpisového plánu.

Oblastní nemocnice Trutnov a. s. provádí rovnoměrné odpisování. Roční odpisové sazby podle skupin majetku jsou následující:

Položka majetku	Odpisová sazba v % z pořizovací ceny
Software	10,00 – 50,00
Budovy, stavby	2,00 – 20,00
Energetické stroje	10,00
Pracovní stroje	10,00 – 50,00
Přístroje a zařízení	3,00 – 50,00
Dopravní prostředky	5,00 – 33,00
Inventář	6,00 – 10,00





### **Daňové odpisy dlouhodobého majetku**

Pro účely výpočtu daňových odpisů byla použita metoda rovnoměrného i zrychleného odpisování hmotného majetku podle § 31, respektive § 32 zákona o daních z příjmů a pro část majetku pořízeného a uvedeného do provozu od 1. 1. 2009 do 30. 6. 2010 byly uplatněny mimořádné odpisy podle § 30a zákona o daních z příjmů.

Dlouhodobý nehmotný majetek se daňově odpisuje podle § 32a zákona o daních z příjmů. Oblastní nemocnice Trutnov a. s. od 1. 1. 2008 daňově neodpisuje hmotný majetek v souladu s § 27 písm. ch) zákona o daních z příjmů, který nabyta darováním a který byl v době nabytí od daně darovací osvobozen.

### **Drobný hmotný a nehmotný majetek**

Drobným nehmotným majetkem jsou zřizovací výdaje, nehmotné výsledky výzkumu a vývoje, software, ocenitelná práva s dobou použitelnosti, která je delší než jeden rok a v ocenění do 60 000 Kč včetně. Náklady na pořízení tohoto majetku Oblastní nemocnice Trutnov a. s. vykazuje v nákladech na služby.

Samostatné movité věci a soubory movitých věcí se samostatným technicko-ekonomickým určením s dobou použitelnosti delší než jeden rok v ocenění do 40 000 Kč včetně jsou drobným hmotným majetkem a Oblastní nemocnice Trutnov a. s. o něm účtuje jako o zásobách.

### **Zásoby**

Viz dále bod 12. Doplnující informace k Rozvaze.

### **Ostatní**

Při transakcích v běžném účetním období nebyla použita cizí měna. Majetek a závazky v cizí měně společnost k datu účetní závěrky nevlastnila.

Každá z položek rozvahy, výkazu zisku a ztráty a položek z přehledu o změnách vlastního kapitálu obsahuje informaci o výši této položky za účetní období roku 2013 a 2012.

K 31. 12. 2013 společnost nevlastnila majetek, který by se podle českých účetních předpisů oceňoval reálnou hodnotou.

Mimo dohadných položek na vyúčtování poskytnuté zdravotní péče a dohadné položky pasivní na zvýšení nájemného ve vazbě na úsporu energií nebyly při sestavování účetní závěrky použity žádné významné odhady.

K 31. 12. 2013 byly tvořeny opravné položky k pohledávkám po splatnosti na základě individuálního posouzení rizika jejich nesplacení. Obecně jsou opravné položky tvořeny ve výši 50% z hodnoty pohledávek u pohledávek 181 až 365 dní po splatnosti a ve výši 100% hodnoty pohledávek u pohledávek nad 365 dní po splatnosti.

V roce 2011 byla vytvořena účetní opravná položka ve výši 100 % k pohledávce za Všeobecnou zdravotní pojišťovnou České republiky ve výši 9 627 359,78 Kč, která vznikla z titulu vyúčtování poskytnuté zdravotní péče v roce 2010. O částku 9 627 359,78 Kč byl veden soudní spor mezi Oblastní nemocnicí Trutnov a. s. a Všeobecnou zdravotní pojišťovnou České republiky. K 31. 12. 2012 byla z výše uvedené účetní opravné položky vytvořena daňová opravná položka ve výši 3 177 028,73 Kč (tj. 33 % podle § 8a odst. zákona č. 593/1992 Sb.) a částka 6 450 331,05 Kč zůstala jako účetní položka.

Městský soud v Praze jako odvolací soud žalobu Oblastní nemocnice Trutnov a. s. na zaplacení částky 9,627.359,78 Kč ze strany VZP zamítl jako nedůvodnou. Na základě rozsudku soudu bylo konstatováno, že o částku 9,627.359,78 Kč byly nesprávně zvýšeny výnosy roku 2011, a proto bylo podáno dodatečné přiznání k dani z příjmů za období

2011 na snížení daňové povinnosti. Vzhledem k neexistenci pohledávky za VZP musela být v roce 2012 překlasifikována – v podaném dodatečném přiznání k dani z příjmů za období 2012 na zvýšení daňové povinnosti - i tvorba daňové opravné položky k této pohledávce na nedaňovou.

V období 2013 byly vytvořené opravné položky zúčtovány jako nedaňové a pohledávka byla odepsána.

Společnost v běžném období pokračovala v tvorbě zákonné rezervy na zajištění vyřazování z provozu jaderných zařízení (v období 2013 byla na vrub nákladů záúčtována částka 49 tis. Kč).

K 31. 12. 2013 nebyl zjištěn důvod pro tvorbu ostatních rezerv.

Oblastní nemocnice Trutnov a. s. vede vnitropodnikové účetnictví na účtech třídy 8 a 9.

U nevýznamných položek nejsou náklady a výnosy časově rozlišeny, jsou ponechány v nákladech a výnosech běžného období.

## 12. Doplnující informace k Rozvaze

### Dlouhodobý hmotný a nehmotný majetek (v tis. Kč)

Účet*	013*	021*	0223*	02240*	02250*	02260*	02270*
Celková cena k 1.1.2013	7 254	8 275	27 315	2 219	84 935	1 566	231
Přírůsteky	403	191	0	0	4 336	0	76
Úbytky	0	0	0	0	28 644	0	0
Celková cena k 31. 12. 2013	7 657	8 466	27 315	2 219	60 627	1 566	307
Oprávký k 1. 1. 2013	4 292	1 424	14 840	1 350	43 963	865	52
Oprávký k 31. 12. 2013	5 355	1 729	17 244	1 462	27 321	1 077	74
Zůstatková cena k 1.1.2013	2 961	6 851	12 476	868	40 972	701	178
Zůstatková cena k 31. 12. 2013	2 302	6 737	10 071	757	33 306	489	233

\* 013 software  
 021 budovy, stavby  
 022 3x energetické stroje  
 022 40 pracovní stroje  
 022 50 přístroje a zařízení  
 022 60 dopravní prostředky  
 022 70 inventář

V případě přírůstku na účtu 013 – Software ve výši 403 tis. Kč se jedná o technické zhodnocení software Eset Smart Security Business Edition (163 tis. Kč), o technické zhodnocení softwaru FEIS – finanční a ekonomický software (133 tis. Kč) a o technické zhodnocení software IČ 100000005711 – NIS 2013 (107 tis. Kč).

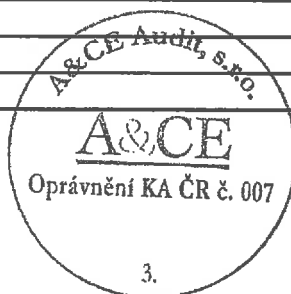
Přírůstek na účtu 021 – Budovy a stavby ve výši 191 tis. Kč se týká vlastních zdrojů, které byly použity na rekonstrukci budovy se souhlasem vlastníka Královéhradeckého kraje.

Technické zhodnocení IČ 400064 RTG budova – Stavební úpravy pro CT 191 tis. Kč

Přírůstek na účtu 022 – energetické stroje, přístroje a zařízení, dopravní prostředky (celkem 4 412 tis. Kč)



Název	Hodnota v Kč
Skříň skladovací a sušící EDC (název skupiny s 2 příslušenstvími)	3 277,66
Skříň skladovací a sušící EDC (název skupiny s 2 příslušenstvími)	3 277,66
jednotka identifikační Endoscan 2	1 491,90
jednotka identifikační Endoscan 2	1 491,90
desinfektor automatický mini ETD2 Plus GA	2 927,23
desinfektor automatický mini ETD2 Plus GA	2 927,23
Pumpa oplachová peristaltická OFP-2	420,29
jednotka regulační pro endoskopie UCR	797,07
jednotka bipolární ESG 100	1 426,40
monitor 26" OEV261H	1 280,77
monitor 26" OEV261H	1 280,77
monitor 26" OEV261H	1 280,77
Zdroj studeného světla CLV-190 Exera III	2 080,43
videoprocessor CV-190 Exera III	2 925,61
videokolonoskop CF-H185L Exera III	4 095,85
videogastroskop GIF-H185 Exera III	4 095,85
přístroj na měření citlivosti antibiotických zón systém Visor 2	266 080,00
vrtačka vzduchová Compact Air Drive II CHIR	143 804,10
kardiostimulátor externí EPG 10P	52 139,00
přístrojové vybavení BTL-5820S	437,20
turniket automatický ATS 1200	122 593,80
monitor pacientský BeneView T8 s EEG modulem	88 368,18
monitor pacientský BeneView T8 s EEG modulem	88 367,75
Vřívka dolních končetin WKS s židlí nepojíždnou bez područek	15 254,25
Vřívka dolních končetin WKR	23 718,74
Vřívka horních končetin WKG s nepojíždnou židlí bez područek	14 548,21
motolaha pro funkční terapii horní končetiny Artromot 3 Komfort	42 704,69
motolaha dolních končetin Optiflex 3	15 432,55
motolaha končetin na lůžku Motomed Letto	35 223,64
motolaha horních končetin Motomed Viva	23 409,20
ekg přístroj MAC 800	58 827,60
přístrojové vybavení diagnostické pracovní stanice	248 050,00
přístrojové vybavení CT (název skupiny s 6 příslušenstvími)	2 026 188,77
přístrojové vybavení ultrazvuku Vivid i	276 809,22
ultrazvuk transkraniální SonoScape SSI – 6000	72 733,15
lůžko Trend 2C	11 651,50
lůžko Trend 2C	11 651,50
lůžko Trend 2C	11 651,50
lůžko Trend 2C	11 651,50
lůžko Trend ICU	23 258,61
lůžko Trend ICU	23 258,61
přístrojové vybavení centrální stanice iCentral	20 346,23
monitor vitálních funkcí B 650	68 350,56
monitor vitálních funkcí B 650	68 350,56
monitor vitálních funkcí B 650	68 350,55
monitor vitálních funkcí B 650	68 350,55
přístrojové vybavení centrální stanice CIC	59 125,08
ventilátor Monnal T60	27 303,41
ventilátor Monnal T75	48 666,62



ventilátor Monnal T75	48 666,62
ventilátor eXtend	57 760,08
ventilátor eXtend	57 760,09
křeslo vyšetřovací Meccanottica Mazza	76 469,00
<b>Celkem</b>	<b>4 412 391,01</b>

*Poznámka: kurzívou je vyznačen majetek pořízený z vlastních zdrojů nemocnice (spoluúčást) ve výši 3 404 tis. Kč v rámci projektu s registračním číslem CZ.1.06/3.2.01/08.07648 a názvem „Přístrojové vybavení – IC Oblastní nemocnice Trutnov a. s.“*

### Úbytky

V roce 2013 byly úbytky na majetku pouze na účtu 0225000 – přístroje a zařízení celkem za 28 644 tis. Kč, z toho byl vyřazen CT přístroj v pořizovací ceně 23 379 tis. Kč. Dále byla snížena pořizovací cena gamakamery, kdy Oblastní nemocnice Trutnov a. s. obdržela od Královéhradeckého kraje finanční příspěvek na nákup gamakamery ve výši 5 000 tis. Kč.

Název	Hodnota v Kč
Vyřazení laparoskop chirurgický	-64 791,00
Snížení ceny přístrojové vybavení gamakamery	-5 000 000,00
Vyřazení přístrojové vybavení CT Somatom Emotion 6	-23 378 971,52
Vyřazení přístrojové vybavení analyzátoru BacTAlert 120	-102 603,00
Snížení ceny kobaltová ozařovací jednotka TERAGAM 02	-7 200,00
Vyřazení přístroj EEG	-5 998,55
Snížení ceny počítačová síť	-71 895,00
Snížení ceny skiaskopická sklopná stěna	-12 643,41
<b>Celkem</b>	<b>- 28 644 102,48</b>

Oblastní nemocnice Trutnov a. s. měla k 31. 12. 2013 nedokončený dlouhodobý hmotný majetek v objemu 541 tis. Kč (2012: 847 tis. Kč), jde zejména o náklady na zpracování projektové dokumentace pro plánované rekonstrukce a výstavbu (Studie dostavby III. etapa ve výši 233 tis. Kč, Rekonstrukce rozvodů a úpravy interny 101 tis. Kč).

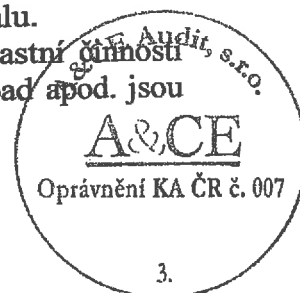
V roce 2013 byly náklady na drobný hmotný (v ceně 3 – 40 tis. Kč) a nehmotný majetek (v ceně 7 – 60 tis. Kč) ve výši 2 043 tis. Kč. Kromě těchto nákladů byly náklady na časové rozlišení z darovaného majetku Královéhradeckým krajem ve výši 238 tis. Kč.

Oblastní nemocnice Trutnov a. s. eviduje v operativní evidenci drobný nehmotný majetek v ocenění 7 - 60 tis. Kč ve výši 492 tis. Kč (v pořizovacích cenách) a drobný hmotný majetek v ocenění 3 – 40 tis. Kč ve výši 24 389 tis. Kč (v pořizovacích cenách).

### Zásoby

Zásoby materiálu byly účtovány způsobem B. Výjimkou jsou zásoby materiálu v laboratořích (OKB, OLMÍ, OTO), kde společnost po celý rok účtovala způsobem A. Zásoby léků jsou účtovány způsobem B. K 31. 12. 2013 byla na jednotlivých odděleních provedena fyzická inventura léků a materiálu, na základě výsledků inventury je upravena konečná spotřeba léků, speciálního zdravotního materiálu a ostatního materiálu.

Nakoupené zásoby se oceňují pořizovacími cenami. Zásoby vytvořené vlastní činností jsou oceněny vlastními náklady a zásoby pořízené bezplatně, nalezené, odpad apod. jsou



oceněny reprodukčními pořizovacími cenami. K 31. 12. 2013 měla Oblastní nemocnice Trutnov a. s. zásoby ve výši 15 191 tis. Kč (rok 2012: 15 838 tis. Kč)

### Krátkodobé pohledávky

Oblastní nemocnice Trutnov a. s. měla k 31. 12. 2013 celkem krátkodobé pohledávky (bez korekce o opravné položky) ve výši 46 464 tis. Kč (rok 2012: 69 423 tis. Kč).

### Rozdělení pohledávek z obchodních vztahů podle splatnosti v tis. Kč (33 291 tis. Kč)

Účet 311–Pohledávky za odběrateli (zdravotní poj., prodej krve, reg. poplatky apod.)

Rok	2012	2013
Ve splatnosti	51 250	30 461
Po spl. do 180 dní	984	918
Po spl. 181 – 365 dní	481	142
Po spl. více než 1 rok	10 092*	206
Po spl. více než 2 roky	123	277
<b>Celkem</b>	<b>62 929</b>	<b>32 004</b>

\* z toho je pohledávka ve výši 9 627 359,78 Kč za Všeobecnou zdravotní pojišťovnou České republiky, která vznikla z titulu vyúčtování poskytnuté zdravotní péče v roce 2010, o tuto částku byl veden soudní spor.

K datu sestavení účetní závěrky byly z pohledávek po splatnosti uhrazeny regulační poplatky hrazené pojištěnci na základě § 16a zákona č. 48/1997 Sb., o veřejném zdravotním pojištění ve výši 49 tis. Kč (účet 3117\* - Pohledávky za pacienty) a pohledávka za odběratele ostatní ve výši 595 tis. Kč (účet 3113000 – Odběratelé ostatní). Společnost vytvořila k neuhrazeným pohledávkám po splatnosti více než 6 měsíců účetní a daňové opravné položky.

Účet 315–Ostatní pohledávky (léčení cizinců, praní prádla, stravování, spalování odpadu, ostatní)

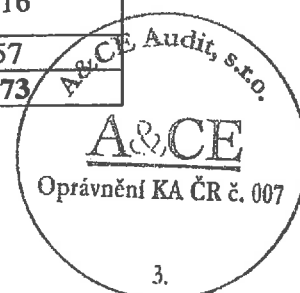
Rok	2012	2013
Ve splatnosti	423	820
Po spl. do 180 dní	188	271
Po spl. 181 – 365 dní	32	33
Po spl. více než 1 rok	206	47
Po spl. více než 2 roky	81	116
<b>Celkem</b>	<b>930</b>	<b>1 287</b>

K datu sestavení účetní závěrky bylo uhrazeno z pohledávek po splatnosti 96 tis. Kč. Oblastní nemocnice Trutnov a. s. vytvořila k neuhrazeným Ostatním pohledávkám po splatnosti více než 6 měsíců účetní a daňové opravné položky.

K 31. 12. 2013 neviduje společnost žádnou pohledávku z titulu vystavených faktur za pokuty a penále.

Přehled o vytvořených opravných položkách k pohledávkám v tis. Kč k 31. 12. 2013

Název	Účetní opr.pol.	Daňové opr.pol.	Opr.pol.celkem
Pohledávky za pacienty (účet 3117x, 3151x,3113x3153x)	72	544	616
Pohledávky za zdrav.poj.(účet 3111x)	45	12	57
<b>Celkem</b>	<b>117</b>	<b>556</b>	<b>673</b>



### **Krátkodobé poskytnuté zálohy**

Oblastní nemocnice Trutnov a. s. poskytla k 31. 12. 2013 svým dodavatelům zálohy ve výši 182 tis. Kč (rok 2012: 20 tis. Kč), jedná se hlavně o zálohy na dodávky plynu (107 tis. Kč) a na školení zaměstnanců (71 tis. Kč).

### **Dohadné účty aktivní**

Dohadné účty aktivní dosáhly celkem výše 11 924 tis. Kč (rok 2012: 4 081 tis. Kč), jedná se zejména o předpokládaný doplatek České průmyslové zdravotní pojišťovny (6 287 tis. Kč) a Zdravotní pojišťovny Ministerstva vnitra (1 384 tis. Kč) za poskytnutou péči jejich pojištěncům v roce 2013. K datu sestavení účetní závěrky nebylo provedeno vyúčtování se zdravotními pojišťovnami za poskytnuté zdravotní výkony, vyúčtování bude v souladu s vyhláškou č. 475/2012 Sb. a se smluvními ujednáními zpracováno za celý rok 2013 a mělo by být vypočteno zdravotními pojišťovnami nejdéle do 30. 6. 2014.

Dále je zde účtováno o předpokládaném doplatku od Všeobecné zdravotní pojišťovny České republiky za poskytnutou péči v roce 2012 ve výši 4 253 tis. Kč. Vyúčtování za rok 2012 s VZP ČR za rok 2012 nebylo k datu sestavení účetní závěrky uzavřeno.

### **Jiné pohledávky**

K 31. 12. 2013 dosáhly jiné pohledávky výše 97 tis. Kč (rok 2012: 97 tis. Kč), z toho je stálá záloha CCS 50 tis. Kč.

### **Pohledávky za spojenými osobami**

- Městská nemocnice a. s.	94 tis. Kč
- Královéhradecká lékárna a. s.	447 tis. Kč
- NemLog a.s.	22 tis. Kč
- Oblastní nemocnice Jičín a. s.	5 tis. Kč
- Královéhradecký kraj	60 tis. Kč
- Centrální zdravotnická zadavatelská s. r. o.	10 tis. Kč

### **Dlouhodobé pohledávky**

Pohledávky se zůstatkovou dobou splatnosti delší než 5 let:  
Společnost nemá žádné dlouhodobé pohledávky.

### **Krátkodobý finanční majetek**

K 31. 12. 2013 měla Oblastní nemocnice Trutnov a. s. krátkodobý finanční majetek v objemu 12 009 tis. Kč (rok 2012: 10 076 tis. Kč), z toho jsou peníze v hotovosti 174 tis. Kč a peněžní prostředky na účtech 11 835 tis. Kč.

### **Náklady příštích období**

Náklady příštích období dosáhly výše 1 842 tis. Kč (rok 2012: 1 561 tis. Kč), z toho se částka

457 tis. Kč týká drobného majetku nabytého darem 30. 12. 2010 od Královéhradeckého kraje. Časové rozlišení bylo stanoveno odbornými pracovníky v délce 36 – 72 měsíců podle povahy majetku. Dále je zde zejména časové rozlišení nákladů na nákup nemocničních lůžek a stolků v roce 2009 a 2013 ve výši 1 237 tis. Kč, časové rozlišení na akreditaci oddělení lékařské mikrobiologie a imunologie ve výši 80 tis. Kč a časové rozlišení nákladů na nákup dávkovačů a infúzních pump ve výši 48 tis. Kč.

### **Příjmy příštích období**

Příjmy příštích období dosáhly výše 2 393 tis. Kč (rok 2012: 1 483 tis. Kč), jde zejména o doplatek zdravotních výkonů za rok 2012 ve výši 1 977 tis. Kč od České průmyslové zdravotní pojišťovny.



Dále se jedná hlavně o bonusy za odběr léků a preskribci léků za 4. čtvrtletí 2013 (251 tis. Kč), který poskytla Královéhradecká lékárna a. s. a příjmy za regulační poplatky za prosinec 2013 ( 119 tis. Kč).

### **Vlastní kapitál**

Oblastní nemocnice Trutnov měla k 31. 12. 2013 vlastní kapitál ve výši 66 877 tis. Kč (rok 2012: 79 464 tis. Kč). Z toho činí základní kapitál 2 000 tis. Kč, ostatní kapitálové fondy 74 225 tis. Kč (rok 2012: 74 077 tis. Kč), zákonný rezervní fond 400 tis. Kč (rok 2012: 400 tis. Kč), nerozdělený zisk minulých let 2 987 tis. Kč (rok 2012: 8 482 tis. Kč) a výsledek hospodaření běžného účetního období ztráta (-) 12 734 tis. Kč (rok 2012: ztráta (-) 5 495 tis. Kč).

Ostatní kapitálové fondy (74 225 tis. Kč) tvoří finanční a věcné dary od právnických a fyzických osob, největší položku tvoří dary:

### **Dary Královéhradeckého kraje**

Přístroj CT – Computerové tomografie v roce 2004	23 393 tis. Kč
Movitý majetek – 2. 1. 2006	19 956 tis. Kč
Technologie kotelny a spalovny 3. 7. 2006	22 941 tis. Kč
Movitý majetek - 30. 12. 2010	2 937 tis. Kč

### **Dary ostatní**

Ultrazvuk diagnostický ACUSON X300 29. 5. 2009	1 056 tis. Kč
--	---------------

**Ztráta za rok 2012 ve výši 5 495 293,14 Kč byla uhrazena z nerozděleného zisku minulých let.**

### **Rezervy**

Za rok 2013 byla vytvořena rezerva na zajištění vyřazování z provozu jaderných zařízení celkem ve výši 49 tis. Kč (rok 2012: 49 tis. Kč) podle zákona č.18/1997 Sb., o mírovém využívání jaderné energie a ionizujícího záření. K 31. 12. 2013 byl celkový stav rezerv na zajištění vyřazování z provozu jaderných zařízení ve výši 592 tis. Kč.

Rezerva na daň z příjmů právnických osob nebyla za rok 2013 vytvořena, vzhledem k hospodářskému výsledku nevznikne Oblastní nemocnici Trutnov a. s. povinnost platit daň z příjmů právnických osob (rok 2012: 0 Kč).

### **Odložená daň z příjmů**

Odložený daňový závazek je vypočítán u všech dočasných rozdílů mezi daňovými základy aktiv a pasiv a jejich účetními hodnotami pro účely finančních výkazů k 31. 12. 2013 ve výši 2 964 tis. Kč (rok 2012: 3 373 tis. Kč). Dočasné rozdíly vyplývají z rozdílů mezi účetní zůstatkovou cenou odpisovaného majetku a daňovou zůstatkovou cenou odpisovaného majetku pořízeného z vlastních zdrojů nemocnice k 31. 12. 2013.

Odložená daňová pohledávka je vypočtena u všech dočasných rozdílů mezi daňovými základy aktiv a pasiv a jejich účetními hodnotami pro účely finančních výkazů k 31. 12. 2013 ve výši 22 tis. Kč (rok 2012: 19 tis. Kč). Dočasné rozdíly vyplývají z tvorby účetních opravných položek k pohledávkám nad rámec daňových opravných položek.

Po kompenzaci odloženého daňového závazku a odložené daňové pohledávky vyjel odložený daňový závazek ve výši 2 942 v tis. Kč.



Údaje v tis. Kč

Název	Stav k 31. 12. 2012	Stav k 31. 12. 2013
<b>Odložený daňový závazek</b>		
Účetní zůstatková cena dlouhodobého majetku	30 429	42 763
Daňová zůstatková cena dlouhodobého majetku	12 014	27 163
Rozdíl mezi UZC a DZC	- 17 751	-15 600
Výnosové smluvní úroky nezaplacené	0	0
Odložený daňový závazek	(-) 3 373	(-) 2 964
<b>Odložená daňová pohledávka</b>		
Nákladové smluvní úroky nezaplacené	0	0
Účetní opr. položky k pohledávkám	102	117
Odložená daňová pohledávka	(+) 19	(+) 22
Sazba daně	19 %	19 %
<b>Výsledný odložený daňový závazek</b>	<b>(-) 3 353</b>	<b>(-) 2 942</b>

#### Dlouhodobé závazky z obchodních vztahů

V rámci dlouhodobých závazků (řádek rozvahy B.II.1) je vykazován závazek z titulu pořízení dlouhodobého majetku (gamakamery) splatný 30. 6. 2015 ve výši 3 937 tis. Kč.

#### Dlouhodobé závazky se zůstatkovou dobou splatnosti delší než 5 let

Společnost nemá žádné závazky s dobou splatnosti delší než 5 let.

#### Krátkodobé závazky – celkem 55 075 tis. Kč (rok 2012: 59 791 tis. Kč)

##### Krátkodobé závazky z obchodních vztahů

Závazky z obchodních vztahů byly k 31. 12. 2013 ve výši 20 676 tis. Kč (rok 2012: 31 323 tis. Kč), z toho činily závazky vůči neinvestičním dodavatelům 14 823 tis. Kč a investičním dodavatelům 5 852 tis. Kč.

K 31. 12. 2013 byly uhrazeny všechny splatné krátkodobé závazky z obchodních vztahů splatné do 31. 12. 2013, kromě 9 tis. Kč.

Po část roku 2013 hradila Oblastní nemocnice Trutnov a. s. závazky vůči svým obchodním partnerům po lhůtě splatnosti, kteří mohou v souladu s obchodním zákoníkem Oblastní nemocnici Trutnov a. s. účtovat úroky z prodlení. Vzhledem ke skutečnosti minulých let neočekáváme uplatnění úroků z prodlení, proto nebyla tvořena účetní rezerva.

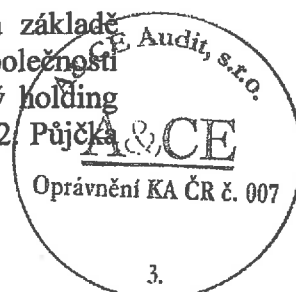
##### Krátkodobé závazky z obchodních vztahů vůči spojeným osobám

Z celkové výše závazků z obchodních vztahů a jiných závazků je částka 8 517 tis. Kč vůči spojeným osobám, z toho:

- Královéhradecká lékárna a.s.	3 947 tis. Kč
- Centrální zdravotnická zadavatelská s. r. o.	2 653 tis. Kč
- Zdravotnický holding Královéhradeckého kraje a.s.	1 908 tis. Kč
- Oblastní nemocnice Náchod a. s.	8 tis. Kč

##### Krátkodobé závazky – ovládající a řídicí osoba

Oblastní nemocnice Trutnov a. s. má krátkodobý závazek ve výši 1 500 tis. Kč vůči Zdravotnickému holdingu Královéhradeckého kraje a. s. Závazek vznikl na základě Smlouvy o půjčce se společností SERVIS ZH KHK a. s. Na základě přeměny společnosti SERVIS ZH KHK a. s. formou převodu jmění na akcionáře, tj. Zdravotnický holding Královéhradeckého kraje a. s., převzal ZHKHK Smlouvu o půjčce k 26. 3. 2012





je splatná do 31. 12. 2014, úroková sazba činí 3% p. a. K 31. 12. 2012 byl závazek z půjčky vykazován v dlouhodobých závazcích na ř. B.II.2. se zůstatkem 6 500 tis. Kč

### **Závazky k zaměstnancům a z povinných odvodů**

Oblastní nemocnice Trutnov a. s. měla k 31. 12. 2013 závazky k zaměstnancům ve výši 13 659 tis. Kč (rok 2012: 13 920 tis. Kč), splatné závazky pojistného na sociální zabezpečení a příspěvku na státní politiku zaměstnanosti v objemu 5 401 tis. Kč (rok 2012: 5 503 tis. Kč), splatné závazky na veřejné zdravotní pojištění ve výši 2 361 tis. Kč (rok 2012: 2 428 tis. Kč). Jedná se o závazky vyplývající z výplat zaměstnanců za prosinec 2013, které byly uhrazeny v lednu 2014.

### **Stát – daňové závazky a dotace 2 139 tis. Kč (rok 2012: 2 040 tis. Kč)**

Rozpis:

Ostatní přímé daně	2 104 tis. Kč
Daň z přidané hodnoty	33 tis. Kč
Ostatní daně a poplatky	2 tis. Kč
<b>Celkem</b>	<b>2 139 tis. Kč</b>

Oblastní nemocnice Trutnov a. s. nemá evidovány žádné daňové nedoplatky u místně příslušného finančního úřadu.

### **Stát – daňové pohledávky 969 tis. Kč (rok 2012 1 365 tis. Kč)**

Rozpis:

zaplacené zálohy na daň z příjmů práv. osob	969 tis. Kč
---	-------------

### **Krátkodobé přijaté zálohy**

Krátkodobé přijaté zálohy ve výši 460 tis. Kč se týkají záloh na stravování cizích strážníků (25 tis. Kč) a zakoupené a nepoužité kupony na regulační poplatky (435 tis. Kč).

### **Dohadné účty pasivní**

Dohadné účty pasivní jsou ve výši 8 635 tis. Kč (rok 2012: 3 686 tis. Kč), jedná se zejména o předpokládané srážky za výkony za rok 2013 pro Všeobecnou zdravotní pojišťovnu České republiky (4 605 tis. Kč) a Zdravotní pojišťovnu Škoda Mladá Boleslav (1 546 tis. Kč). Společnost předpokládá rovněž regulace v oblasti předepisování léčivých přípravků a zdravotnických prostředků podle vyhlášky č. 475/2012 Sb. ve výši 865 tis. Kč. Dohadné účty byly stanoveny propočty podle vykázaných zdravotních výkonů za rok 2013.

K datu sestavení účetní závěrky nebylo provedeno vyúčtování se zdravotními pojišťovnami za poskytnuté zdravotní výkony, vyúčtování bude v souladu s vyhláškou č. 475/2012 Sb. a se smluvními ujednáními zpracováno za celý rok 2013 a mělo by být vypočteno zdravotními pojišťovnami nejdéle do 30. 6. 2014.

K 31. 12. 2013 byla zaúčtována dohadná položka pasivní ve výši 1 390 tis. Kč podle odborného odhadu úspory energií, na kterou je smluvně vázáno zvýšení nájemného Královéhradeckému kraji za rok 2013. Jedná se o odhad plnění za rok 2013 podle Dodatku č. 3 k nájemní smlouvě mezi Oblastní nemocnicí Trutnov a. s. a Královéhradeckým krajem, jehož předmětem je realizace projektu „Poskytování energetických služeb se zaručeným výsledkem v objektech Královéhradeckého kraje – balíček 1“.



### Jiné závazky

Na položce Jiné závazky byl stav k 31. 12. 2013 ve výši 245 tis. Kč (rok 2012: 373 tis. Kč), jedná se o peníze pacientů uložené v nemocnici (132 tis. Kč) a o závazky na úhradu penzijního a životního pojištění zaměstnanců (113 tis. Kč), které byly uhrazeny v lednu 2014.

### Časové rozlišení

Jedná se o výdaje příštích období ve výši 2 238 tis. Kč (rok 2012: 523 tis. Kč), z toho se 1 896 tis. Kč týká vyúčtování poskytnuté zdravotní péče pojištěncům Všeobecné zdravotní pojišťovny České republiky za rok 2012 a u 157 tis. Kč se jedná o odvod za nesplnění povinného podílu osob se zdravotním postižením na celkovém počtu zaměstnanců za rok 2013.

### 13. Doplnující údaje k Výkazu zisku a ztráty

Oblastní nemocnice Trutnov a. s. vykázala k 31. 12. 2013 provozní výsledek hospodaření ve výši (-) 13 041 tis. Kč (rok 2012: ztráta 5 241 tis. Kč) a výsledek hospodaření za účetní období ve výši (-) 12 734 tis. Kč (rok 2012: ztráta 5 495 tis. Kč).

Tržby za vlastní výkony a zboží jsou v souvislosti s poskytováním zdravotní péče vč. výnosů z výběru regulačních poplatků ve výši 370 160 tis. Kč (rok 2012: 393 022 tis. Kč) a za ostatní služby (např. praní prádla, stravování, spalování odpadu, nájemné, pořádání seminářů) ve výši 6 868 tis. Kč (rok 2012: 6 046 tis. Kč), celkem tedy 377 028 tis. Kč (rok 2012: 399 068 tis. Kč).

Významnou je aktivace materiálu a služeb ve výši 23 138 tis. Kč (rok 2012: 22 759 tis. Kč), která představuje zejména zpracování krve na transfúzní stanici (23 120 tis. Kč).

Tržby z prodeje dlouhodobého majetku a materiálu ve výši 20 392 tis. Kč (rok 2012: 19 005 tis. Kč) představují prodej krve a krevních derivátů.

Položka ostatní provozní výnosy ve výši 58 200 tis. Kč (rok 2012: 46 776 tis. Kč) se skládá zejména z vyrovnávací platby za plnění závazku veřejné služby od Královéhradeckého kraje v celkové výši 45 043 tis. Kč (rok 2012: 33 024 tis. Kč), z provozní dotace na nákup výpočetní techniky od Královéhradeckého kraje ve výši 130 tis. Kč, z příspěvku na vedení Národního onkologického registru ve výši 110 tis. Kč (rok 2012: 90 tis. Kč) a z provozní dotace ve výši 467 tis. Kč v rámci bylo projektu s registračním číslem CZ.1.06/3.2.01/08.07648 - „Přístrojové vybavení – IC Oblastní nemocnice Trutnov a. s.“. Částku 1 558 tis. Kč představují bonusy za odběr léků, preskribci léků a záchyt receptů od Královéhradecké lékárny a. s.

V ostatních provozních nákladech ve výši 22 109 tis. Kč (rok 2012: 13 543 tis. Kč) bylo dále účtováno zejména v souvislosti s ukončením soudního sporu s Všeobecnou zdravotní pojišťovnou České republiky o 9 627 359,78 Kč, pohledávka byla odepsána. Na položce ostatní provozní náklady je účtováno o nákladech na zákonné pojištění odpovědnosti zaměstnavatele za škodu při pracovním úrazu nebo nemoci z povolání, na pojištění členů představenstva a dozorčí rady, o povinném ručení (936 tis. Kč) a o nákladech na soudní poplatky a náklady na soudní řízení (804 tis. Kč).

V rámci ostatních provozních výnosů a nákladů (bez dopadu do výsledku hospodaření) bylo účtováno v souvislosti s postoupením pohledávek za Baxterem Czech s. r. o.



Královéhradeckou lékárnou a. s. a Centrální zdravotnickou zadavatelskou s. r. o. v částce 10 494 tis. Kč (postoupení pohledávek rok 2012: 11 941 tis. Kč).

Celkem bylo vynaloženo na finanční náklady 245 tis. Kč (rok 2012: 225 tis. Kč), z toho činily nákladové úroky 154 tis. Kč a bankovní výlohy 91 tis. Kč. Jde o úroky hrazené Zdravotnickému holdingu Královéhradeckého kraje a. s. na základě Smlouvy o půjčce z 21. 3. 2012 (119 tis. Kč) a o úroky a poplatky za čerpání kontokorentního úvěru.

V nákladech na služby je mj. zachyceno nájemné dle smluv o nájmu majetku uzavřených s Královéhradeckým krajem v celkové výši 5 524 tis. Kč, z toho je dodatečné nájemné 1 390 tis. Kč (viz dohadné účty pasivní) a nájemné Zdravotnickému holdingu Královéhradeckého kraje a. s. za pronájem movitého majetku ve výši 248 tis. Kč.

#### 14. Další informace

##### Dotace investiční – 28 709 492 Kč

Oblastní nemocnice Trutnov a. s. obdržela v roce 2013 investiční dotace celkem ve výši 28 709 492 Kč, z toho v rámci projektu „Přístrojové vybavení – IC Oblastní nemocnice Trutnov a. s.“ celkem 17 151 826 Kč a z Královéhradeckého kraje 11 557 666,- Kč.

Rozpis majetku pořízeného z investičních dotací v roce 2013:

Název	Cena v Kč	Zdroj dotace
skříň skladovací a sušící EDC	415 169,75	Královéhradecký kraj
skříň skladovací a sušící EDC	415 169,75	
jednotka identifikační Endoscan 2	188 973,68	
jednotka identifikační Endoscan 2	188 973,68	
desinfektor automatický mini ETD2 Plus GA	370 782,87	
desinfektor automatický mini ETD2 Plus GA	370 782,87	
pumpa oplachová perestaltická OFP-2	53 239,68	
jednotka regulační pro endoskopie UCR	100 961,64	
jednotka bipolární ESG 100	180 676,87	
monitor 26" OEV261H	162 230,37	
monitor 26" OEV261H	162 230,37	
monitor 26" OEV261H	162 230,37	
zdroj studeného světla CLV-190 Exera III	263 521,42	
videoprocessor CV-190 Exera III	370 576,99	
videokolonoskop CF-H185L Exera III	518 807,79	
videogastroskop GIF-H185 Exera III	518 807,79	
přístrojové vybavení BTL-5820S	127 000,00	
sestava výpočetní techniky	23 195,37	
sestava výpočetní techniky	23 195,37	
sestava výpočetní techniky	23 195,37	
software síťová licence Endobase	85 278,00	
ultrazvuk diagnostický Acuson Antares	792 066,00	
zdroj studeného světla Olympus CLV-190	208 120,00	
zdroj studeného světla Olympus CLV-190	208 120,00	
videoprocessor Olympus CV-190	312 180,00	
videoprocessor Olympus CV-190	312 180,00	
příspěvek na nákup gamakamery	5 000 000,00	
monitor patientský BeneView T8 s EEG modulem	336 716,09	Evropská unie
monitor patientský BeneView T8 s EEG modulem	336 716,09	
vířivka dolních končetin WKS	57 195,39	



vřívkva dolních končetin WKR	91 650,39	Evropská unie
vřívkva horních končetin WKG	55 667,54	
motodlaha pro terapii horní končetiny Artromot 3 Komfort	164 064,61	
motodlaha dolních končetin Optiflex 3	60 111,43	
motodlaha končetin na lůžku Motomed Letto	140 036,72	
motodlaha horních končetin Motomed Viva	91 747,78	
lůžko Trend ICU	120 157,68	
lůžko Trend ICU	120 157,68	
lůžko Trend 2C	60 194,03	
lůžko Trend 2C	60 194,03	
lůžko Trend 2C	60 194,03	
lůžko Trend 2C	60 194,03	
lůžko Trend 2C	60 194,03	
přístrojové vybavení ultrazvuku Vivid i	1 430 014,11	
ventilátor eXtend	298 392,94	
ventilátor eXtend	298 392,94	
ventilátor Monnal T75	251 413,87	
ventilátor Monnal T75	251 413,87	
ventilátor Monnal T60	141 049,65	
přístrojové vybavení centrální stanice CIC	305 450,79	
monitor vitálních funkcí B 650	353 103,22	
monitor vitálních funkcí B 650	353 103,22	
monitor vitálních funkcí B 650	353 103,22	
monitor vitálních funkcí B 650	353 103,22	
přístrojové vybavení centrální stanice iCentral	105 107,35	
přístrojové vybavení CT	10 467 439,21	
ultrazvuk transkraniální SonoScape SSI – 6000	375 741,21	

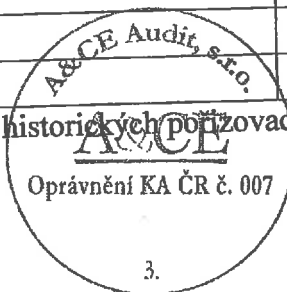
#### Dotace neinvestiční – celkem 45 750 643Kč

Ve výnosech za rok 2013 je zaúčtována vyrovnávací platba za plnění závazku veřejné služby od Královéhradeckého kraje ve výši 45 043 099 Kč. Dotace byla v plné výši vyčerpána. Královéhradecký kraj poskytl nemocnici Trutnov neinvestiční dotaci na nákup výpočetní techniky ve výši 130 257,- Kč, dotace byla vyčerpána. Na základě smlouvy poskytla Fakultní nemocnice Hradec Králové Oblastní nemocnici Trutnov a. s. finanční příspěvek na úhradu činností spojených s Národním onkologickým registrem ve výši 110 000,- Kč, příspěvek byl v roce 2013 vyčerpán. Nemocnice Trutnov vyčerpala neinvestiční dotaci ve výši 467 287,- Kč v rámci projektu „Přístrojové vybavení – IC Oblastní nemocnice Trutnov a. s.“.

#### 15. Podrozvahová evidence

Pronájem nemovitého majetku od Královéhradeckého kraje	864 059 tis. Kč
Pronájem movitého majetku od Zdravotnického holdingu KHK a.s.	2 986 tis. Kč
Pronájem movitého majetku od ostatních dodavatelů	5 739 tis. Kč
Majetek pořízený z dotací od Královéhradeckého kraje	134 678 tis. Kč
Majetek pořízený z dotací od státu	56 779 tis. Kč
Majetek pořízený z dotací od Evropské unie	17 763 tis. Kč
Výpůjčky od Královéhradeckého kraje	78 377 tis. Kč
Výpůjčky od Zdravotnického holdingu KHK a.s.	54 075 tis. Kč
Výpůjčky od ostatních dodavatelů	45 205 tis. Kč

\* Majetek je v podrozvahové evidenci veden v historických pořizovacích cenách.



Pokud by byl majetek pořízený z dotací odepisován od okamžiku uvedení do provozu, měl by k 31. 12. 2013 následující zůstatkové hodnoty:

Majetek pořízený z dotací Královehradeckého kraje	98 268 tis. Kč
Majetek pořízený z dotací státu	38 551 tis. Kč
Majetek pořízený z dotací EU	16 283 tis. Kč

V Oblastní nemocnici Trutnov a. s. jsou zřízeny dva konsignační sklady, k 31. 12. 2013 zde byly zásoby v hodnotě 2 139 tis. Kč.

#### 16. Majetek s omezením vlastnického práva

Majetek společnosti není zatížen žádným omezením vlastnického práva.

#### 17. Soudní spory

Na základě smlouvy o poskytování právních služeb vymáhá smluvní advokátní kancelář dlužné regulační poplatky za období let 2008- 2012 specifikované v §16a odst. 1, písm. a) – f) zákona č. 48/1997 Sb. od dlužníků společnosti, a to formou žalob u obecných soudů dlužníků a případných exekučních řízení.

Oblastní nemocnice Trutnov a. s. vedla soudní spor proti bývalému zaměstnanci o zaplacení částky 148.160,- Kč s přísl. (náhrada nákladů za studium). Spor byl pravomocně ukončen, žalovaný uhradil nemocnici 148 160,- Kč s příslušenstvím a náklady řízení. Proti rozsudku podal žalovaný dovolání k Nejvyššímu soudu ČR, rozhodnutí není ke dni účetní závěrky k dispozici.

Dále je veden soudní spor proti Oblastní nemocnici Trutnov a. s. o náhradu za ztrátu na výdělků za dobu pracovní neschopnosti, za účelně vynaložené náklady spojené s léčením, bolestné, náhradu za právní zastoupení, které vznikly v souvislosti s poskytnutím zdravotní péče v roce 2004. Vzhledem k tomu, že důkazní řízení již bylo skončeno, lze očekávat v nejbližší době rozhodnutí o výši přiznaného odškodnění. Vedlejším účastníkem sporu je Kooperativa, pojišťovna a. s., která uhradí částku přiznanou žalobkyni soudem, z toho žalovaná ONT a. s. zaplatí 5.000,- Kč, tj. částku odpovídající spoluúčasti na uvedené pojistné události.

Oblastní nemocnice Trutnov a. s. byla zažalována pozůstalými po zemřelém pacientovi o náhradu nemajetkové újmy v penězích. Předmětem žaloby je zaplacení částky ve výši 1,440.000,- Kč. Krajský soud v Hradci Králové rozhodl o přistoupení vedlejšího účastníka pojišťovny Kooperativa, pojišťovna a. s. do řízení. I v případě neúspěchu ve sporu by náhradu hradila pojišťovna a z toho by žalovaná opět zaplatila jen 5.000,- Kč za spoluúčast na pojistné události.

U Krajského soudu v Hradci Králové byla podána žaloba na ochranu osobnosti v květnu 2010, dva žalobci žádají každý částku 300 000,- Kč a zákonné úroky z prodlení. K datu účetní závěrky nebylo rozhodnuto. Vedlejším účastníkem sporu je Kooperativa, pojišťovna a. s., která uhradí částku přiznanou žalobkyni soudem, z toho žalovaná ONT a. s. zaplatí 5.000,- Kč, tj. částku odpovídající spoluúčasti na uvedené pojistné události.

U Okresního soudu v Trutnově je vedeno soudní řízení o náhradu škody na zdraví ve výši 21.571,30 EUR proti Oblastní nemocnici Trutnov a. s., která údajně vznikla pacientce v souvislosti s poskytnutím zdravotní péče v roce 2009. Ve věci bylo nařízeno první jednání na den 25. 2. 2014. I v případě neúspěchu ve sporu by náhradu hradila pojišťovna a z toho by žalovaná opět zaplatila jen 5.000,- Kč za spoluúčast na pojistné události.

## 18. Transakce se spřízněnou stranou

- 1) Zdravotnický holding Královéhradeckého kraje a. s. – dále jen ZHKHK (IČ 25997556) – vlastník 100 % akcií Oblastní nemocnice Trutnov a. s.  
Předmět: dodávka materiálu od Zdrav. holdingu Královéhradeckého kraje a. s. - částka plnění 3 247 477,68 Kč,  
pronájem zdravotnických přístrojů a ostatní služby (zejména přeúčtování nákladů na software) od Zdravotnického holdingu Královéhradeckého kraje a. s. – částka plnění 1 503 727,06 Kč,  
úroky ze smlouvy o půjčce uhrazené nemocnicí 119 384 Kč, odměna za ručení 21 633,48 Kč.
- 2) Oblastní nemocnice Náchod a. s. (IČ 26000202)  
Předmět: poskytnutí zdravotních výkonů od nemocnice Náchod – částka plnění 16 422,99 Kč, poskytnutí IT služeb od nemocnice Náchod - částka plnění: 430 560,- Kč  
Dodávka krevních výrobků nemocnici Náchod 16 515,- Kč
- 3) Městská nemocnice, a. s. (IČ 25262238)  
Předmět: dodávka krev. výrobků a zdrav. výkonů Městské nemocnici a. s. - částka plnění: 842 180,- Kč
- 4) Oblastní nemocnice Rychnov nad Kněžnou a. s. (IČ 25999249)  
V roce 2013 neproběhly žádné transakce za úplatu.
- 5) Oblastní nemocnice Jičín a. s. (IČ 26001551)  
Předmět: dodávka zdravotních výkonů nemocnici Jičín - částka plnění: 28 191,- Kč
- 6) NemLog a.s. (IČ 27642241)  
Předmět: pronájem nebytových prostor v areálu nemocnice Trutnov: 266 688,- Kč
- 7) Královéhradecká lékárna a. s. (IČ 27530981)  
Předmět: dodávka léčiv, zdrav. materiálu a poskytnutí služeb nemocnici – částka plnění 22 656 819,29 Kč,  
pronájem nebytových prostor v areálu nemocnice Trutnov a poskytnutí služeb od nemocnice – částka plnění 361 438,- Kč a smluvní odměna za poskytnuté služby nemocnicí (podíl na obratu léčiv a plnění pozitivního listu) – částka plnění 1 885 166,- Kč
- 8) Centrální zdravotnická zadavatelská s. r. o. (IČ 28181662)  
Předmět: dodávka zdravotního a ostatního materiálu nemocnici – částka plnění 31 495 830,18 Kč, poskytování služeb pro nemocnici (veřejné zakázky, administrace objednávek a agregace faktur) – částka plnění 354 981,33 Kč  
pronájem plochy a poskytnutí služeb Centrální zdravotnické zadavatelské s. r. o. 119 796,- Kč
- 9) Královéhradecký kraj  
Předmět: - poskytnutí vyrovnávací platby za plnění závazku veřejné služby od Královéhradeckého kraje – částka plnění 45 043 099 Kč,  
- úhrada nákladů pro zajištění preventivních opatření v oblasti vzniku, rozvoje a šíření onemocnění tuberkulózou, která nejsou hrazena z prostředků veřejného zdravotního pojištění – částka plnění 190 053 Kč,  
- úhrada nájemného Královéhradeckému kraji dle Nájemní smlouvy z 1. 10. 2010 – částka plnění výši 4 133 926 Kč.

Výše uvedené obchodní vztahy probíhají za ceny obvyklé.



### 19. Náklady na odměny auditorské společnosti

Cena za audit účetní závěrky k 31. 12. 2013 je nasmlouvána ve výši 95 000,- Kč bez DPH.

### 20. Významné události v roce 2013

Od 1. 2. 2013 zásobuje nemocnici zdravotnickým a ostatním materiálem Centrální zdravotnická zadavatelská s. r. o.

Dne 25. 3. 2013 byla uzavřena mezi Oblastní nemocnicí Trutnov a. s. a Československou obchodní bankou, a. s. „Smlouva o úvěru“ formou kontokorentního úvěru do výše úvěrového limitu 21 000 000,- Kč.

Dne 29. 3. 2013 udělilo Ministerstvo zdravotnictví nemocnici akreditaci pro obor specializačního vzdělávání „Oftalmologie“ s platností na 8 let.

Ve dnech 21. – 22. 5. 2013 proběhl v Oblastní nemocnici Trutnov a. s. první dozorový audit systému řízení dle normy ČSN EN ISO 9001:2009, ČSN EN ISO 14001:2005 a systému řízení bezpečnosti a ochrany zdraví při práci dle normy OHSAS 18001:2008, všechny certifikáty byly obhájeny v plném rozsahu.

K 30. 9. 2013 byl dokončen projekt s registračním číslem CZ.1.06/3.2.01/08.07648 „Přístrojové vybavení – IC Oblastní nemocnice Trutnov a. s.“ Celkové náklady byly 20 728 369,- Kč včetně DPH. Z uvedené částky bylo z dotace Integrovaného operačního programu uhrazeno 17 619 113,- Kč. Věcně a finančně byla akce dokončena a provedena v souladu s „Rozhodnutím o poskytnutí dotace“. Závěrečná monitorovací zpráva byla schválena Ministerstvem zdravotnictví České republiky den 30. 10. 2013.

Dne 20. 11. 2013 udělilo Ministerstvo zdravotnictví nemocnici akreditaci pro obor specializačního vzdělávání „Radiologie a zobrazovací metody“ s platností na 8 let.

Dne 26. 11. 2013 získala laboratoř nukleární medicíny „Osvědčení o splnění podmínek auditu II“ od Národního autorizačního střediska pro klinické laboratoře při ČLS JEP s platností na dva roky.

Dne 10.12.2013 představenstvo společnosti neschválilo obecný záměr fúze sloučením nemocnic Královéhradeckého kraje (zanikající společnosti) a společnosti Zdravotnický holding Královéhradeckého kraje a. s. (nástupnická společnost) a stanovení rozhodného dne této fúze na 1.1.2014 dle usnesení Rady Královéhradeckého kraje ze dne 2.12.2013.

Dne 16. 12. 2013 obdržela Oblastní nemocnice Trutnov a. s. rozsudek Městského soudu v Praze jako soudu odvolacího ve věci vyúčtování zdravotní péče roku 2010 se Všeobecnou zdravotní pojišťovnou České republiky o částku 9 627 359,78 Kč. Oblastní nemocnice Trutnov a. s. soudní spor pravomocně prohrála.

Dne 20. 12. 2013 sdělilo Ministerstvo zdravotnictví ČR, že statut „Iktového centra – Oblastní nemocnice Trutnov a. s.“ se prodlužuje do 31. 12. 2014.

Během roku 2013 Královéhradecký kraj provedl z vlastních zdrojů v areálu Oblastní nemocnice Trutnov a. s. následující akce: „Výměna podlahových krytin v pavilonu interny I, II, III a IV. podlaží – ONT a. s.“, „Rekonstrukce centrální kompresorové stanice – ONT a. s.“ a výstavbu „Opěrné zdi nad pavilonem interny v areálu ONT“.



**21 Významné události, které se staly mezi rozvahovým dnem a okamžikem sestavení účetní závěrky**

Od 1. 1. 2014 došlo ke snížení lůžkové kapacity nemocnice Trutnov na 300 lůžek.

Od 1. 1. 2014 nehradí pacienti dle nálezů Ústavního soudu regulační poplatky ve výši 100 Kč za každý den, ve kterém byla poskytována lůžková péče.

Ke dni 9. 1. 2014 byla přijata rezignace na členství v představenstvu a zároveň na předsedkyni představenstva od Ing. Jany Totkové, MBA. Změna byla do obchodního rejstříku zapsána dne 21.2.2014.

Dne 7. 2. 2014 potvrdila Oblastní nemocnice Trutnov a. s. právnímu zástupci nemocnice, že nemocnice nebude podávat dovolání ve sporu s Všeobecnou zdravotní pojišťovnou České republiky č. j.: 54Co367/2013-117 o částku 9 627 359,78 Kč.

V Trutnově 6. 3. 2014



.....  
Ing. Lukáš Hartwich  
místopředseda představenstva



.....  
Ing. Josef Prokeš  
člen představenstva

*Oblastní nemocnice Trutnov a.s.*  
Maxima Gorkého 77, Kryblice, 541 01 Trutnov  
IČO: 260 00 237, DIČ: CZ26000237  
tel.: 499 866 111, fax: 499 815 161





## **Oblastní nemocnice Trutnov a. s.**

**Zpráva o vztazích mezi ovládající a ovládanou osobou a o vztazích mezi ovládanou osobou a ostatními osobami ovládanými stejnou ovládající osobou za účetní období roku 2013,**

vypracovaná v souladu s § 66a, odst. 9 zákona č. 513/1991 Sb., obchodní zákoník, v platném znění mezi:

**Zdravotnickým holdingem Královéhradeckého kraje a. s. (ZHKHK) - ovládající osoba, se sídlem Pospíšilova 365, 500 03 Hradec Králové, IČ: 259 97 556**

**a**

**Oblastní nemocnicí Trutnov a. s. – ovládaná osoba a zpracovatel zprávy, se sídlem Maxima Gorkého 77, 541 01 Trutnov, IČ: 260 00 237**

### **a osobami propojenými**

**Oblastní nemocnicí Jičín a. s., se sídlem Bolzanova 512, 506 43 Jičín, IČ: 260 01 551,**

**Oblastní nemocnicí Rychnov nad Kněžnou a. s., se sídlem Jiráskova 506, 516 23 Rychnov nad Kněžnou, IČ: 259 99 249,**

**Oblastní nemocnicí Náchod a. s., se sídlem Purkyňova 446, 547 69 Náchod, IČ: 260 00 202,**

**Městskou nemocnicí a. s., se sídlem Vrchlického 1504, 544 01 Dvůr Králové nad Labem, IČ: 252 62 238,**

**Královéhradeckou lékárnou a. s., se sídlem Pospíšilova 365, 500 03 Hradec Králové, IČ: 275 30 981,**

**Centrální zdravotnickou zadavatelskou s. r. o., (CZZ) se sídlem Pospíšilova 365, 500 03 Hradec Králové, IČ: 281 81 662,**

**Královéhradeckým krajem, se sídlem Pivovarské nám. 1245, 500 03 Hradec Králové, IČ: 708 89 546 – nepřímo ovládající osoba, jediný akcionář společnosti Zdravotnický holding Královéhradeckého kraje a.s.,**

**ostatní organizace zřízené a společnosti založené a ovládané Královéhradeckým krajem.**

## **I. Vztahy mezi Zdravotnickým holdingem Královéhradeckého kraje a. s. a Oblastní nemocnicí Trutnov a. s.**

### **Uzavřené smlouvy v roce 2013**

Dne 20. 2. 2013 byla podepsána Dohoda o narovnání mezi Zdravotnickým holdingem Královéhradeckého kraje a. s., Královéhradeckou lékárnou a. s. a Oblastní nemocnicí Trutnov a. s. – narovnání cen laboratorního materiálu a ostatních reagensů – snížení nákladů nemocnice o 192 222,60 Kč.

### **Transakce se Zdravotnickým holdingem Královéhradeckého kraje a. s.**

**Předmět:** dodávka materiálu od Zdravotnického holdingu Královéhradeckého kraje a. s. - částka plnění 3 247 477,68 Kč, pronájem zdravotnických přístrojů a ostatní služby (zejména přeúčtování nákladů na software) od Zdravotnického holdingu Královéhradeckého kraje a. s. – částka plnění 1 503 727,06 Kč, úroky ze smlouvy o půjčce uhrazené nemocnicí 119 384,- Kč, odměna za ručení 21 633,48 Kč

## **II. Vztahy mezi Oblastní nemocnicí Trutnov a. s. a propojenými osobami**

### **Uzavřené smlouvy v roce 2013**

#### **Královéhradecký kraj**

- Smlouva o závazku veřejné služby a podmínkách poskytnutí vyrovnávací platby za splnění závazku veřejné služby na rok 2013 z 31. 1. 2013.
- Dohoda z 10. 4. 2013: souhlas Královéhradeckého kraje s prováděním daňových odpisů podle § 28 odst. 3 zákona o daních z příjmů z provedených technických zhodnocení v roce 2012 pronajatého hmotného majetku.
- Smlouva o společném postupu zadavatelů při centralizovaném zadávání a o zmocnění centrálního zadavatele z 23. 4. 2013 – veřejná zakázka „Dodávka zemního plynu a elektrické energie pro Královéhradecký kraj.
- Dodatek č. 3 ze dne 17. 12. 2013 ke Smlouvě o výpůjčce ze dne 23. 2. 2006 – předmětem dodatku je změna rozsahu předmětu výpůjčky

#### **Královéhradecká lékárna a. s.**

- Dodatek č. 5 z 10. 1. 2013 k podnájemní smlouvě uzavřené dne 19. 10. 2009 – předmětem dodatku je zvýšení nájemného o míru inflace
- Smlouva o postoupení pohledávek za společností BAXTER CZECH spol. s r. o. z 14. 2. 2013 celkem za 1 836 081,- Kč.
- Dne 20. 2. 2013 byla podepsána Dohoda o narovnání mezi Zdravotnickým holdingem Královéhradeckého kraje a. s., Královéhradeckou lékárnou a. s. a Oblastní nemocnicí Trutnov a. s. – narovnání cen laboratorního materiálu a ostatních reagensů – snížení nákladů nemocnice o 192 222,60 Kč.
- Smlouva o postoupení pohledávek za společností BAXTER CZECH spol. s r. o. z 16. 4. 2013 celkem za 1 733 327,10 Kč.

- Smlouva o postoupení pohledávek za společností BAXTER CZECH spol. s r. o. z 18. 6. 2013 celkem za 1 642 102,20 Kč.

#### **Centrální zdravotnická zadavatelská s. r. o.**

- Smlouva o centralizovaném zadávání z 29. 4.2013 – předmětem smlouvy je centralizované zadávání veřejných zakázek na dodávky v oblasti veškerého spotřebního zdravotnického materiálu a komodit nezdravotnického spotřebního materiálu – drogerie, prádlo, kancelářské zboží, obuv.

- Dohoda o ručení mezi CZZ, Oblastní nemocnicí Trutnov a. s. a ZHKHK z 20. 5. 2013 – předmětem dohody je zajištění budoucí pohledávky a její příslušenství společnosti CZZ za ONT a. s., která vznikla společností CZZ z titulu úhrady kupní ceny za pořízení dodávek, jež byly předmětem veřejných zakázek na základě Smlouvy o centralizovaném zadávání

- Dohoda z 30. 5. 2013 mezi CZZ, ZHKHK, Oblastní nemocnicí Trutnov a. s., Oblastní nemocnicí Náchod a. s., Oblastní nemocnicí Jičín a. s., Oblastní nemocnicí Rychnov nad Kněžnou a. s. a Městskou nemocnicí o ukončení platnosti smlouvy o centralizovaném zadávání z 8. 1. 2008

- Smlouva o postoupení pohledávek za společností BAXTER CZECH spol. s r. o. z 18. 9. 2013 celkem za 973 919,70 Kč.

- Smlouva o poskytování služeb z 10. 10. 2013 – předmětem smlouvy jsou služby (zajištění měsíčního zpracování administrativní činnosti zahrnující agregaci faktur přijatých od dodavatelů, zpracování a kontrola vyřízení objednávek v oblasti zdravotnického materiálu).

- Smlouva o postoupení pohledávek za společností BAXTER CZECH spol. s r. o. z 15. 10. 2013 celkem za 1 819 609,70 Kč.

- Smlouva o postoupení pohledávek za společností BAXTER CZECH spol. s r. o. z 12. 11. 2013 celkem za 1 289 512,50 Kč.

- Smlouva o postoupení pohledávek za společností BAXTER CZECH spol. s r. o. z 18. 12. 2013 celkem za 1 199 536,65 Kč.

#### **Městská nemocnice a. s**

Smlouva o provádění speciálních vyšetření z 12. 7. 2013 – předmětem dohody je spolupráce mezi laboratorními pracovišti nemocnic.

#### **Transakce s propojenými osobami**

##### **Královéhradecký kraj**

Předmět: - poskytnutí vyrovnávací platby za plnění závazku veřejné služby od Královéhradeckého kraje – částka plnění 45 043 099 Kč,  
- úhrada nákladů pro zajištění preventivních opatření v oblasti vzniku, rozvoje a šíření onemocnění tuberkulózou, která nejsou hrazena z prostředků veřejného zdravotního pojištění – částka plnění 190 053 Kč,  
- úhrada nájemného Královéhradeckému kraji dle Nájemní smlouvy z 1. 10. 2010 – částka plnění výši 4 133 926 Kč.

##### **Oblastní nemocnice Náchod a. s. (IČ 26000202)**

Předmět: - poskytnutí zdravotních výkonů od nemocnice Náchod – částka plnění 16 422,99 Kč,  
poskytnutí IT služeb od nemocnice Náchod – částka plnění: 430 560,- Kč  
- dodávka krevních výrobků nemocnici Náchod - částka plnění 16 515,- Kč

##### **Městská nemocnice, a. s. (IČ 25262238)**

Předmět: - dodávka krevních výrobků a zdrav. výkonů Městské nemocnici a. s. - částka plnění 842 180,- Kč

**Oblastní nemocnice Rychnov nad Kněžnou a. s. (IČ 25999249)**

V roce 2013 neproběhly žádné transakce za úplatu.

**Oblastní nemocnice Jičín a. s. (IČ 26001551)**

Předmět: - dodávka zdravotních výkonů nemocnici Jičín - částka plnění 28 191,- Kč

**NemLog a. s. (IČ 27642241)**

Předmět: - pronájem nebytových prostor v areálu nemocnice Trutnov - částka plnění: 266 688,- Kč

**Královéhradecká lékárna a. s. (IČ 27530981)**

Předmět: - dodávka léčiv, zdrav. materiálu a poskytnutí služeb – částka plnění:

22 656 819,29 Kč

- pronájem nebytových prostor v areálu nemocnice Trutnov a poskytnutí služeb - částka plnění 361 438 ,- Kč a smluvní odměna za poskytnuté služby nemocnicí (podíl na obratu léčiv a plnění pozitivního listu) - částka plnění 1 885 166,- Kč

**Centrální zdravotnická zadavatelská s. r. o. (IČ 28181662)**

Předmět: - dodávka zdrav. a ostatního materiálu nemocnici – částka plnění 31 495 830,18 Kč, poskytování služeb pro nemocnici (veřejné zakázky, administrace objednávek a agregace faktur) – částka plnění 354 981,33 Kč

- pronájem plochy a poskytnutí služeb Centrální zdravotnické zadavatelské s. r. o. 119 796,- Kč

### III. Jiné právní úkony, ostatní opatření

Oblastní nemocnice Trutnov a. s. neučinila žádný další jiný právní úkon v zájmu propojených osob, ani nepřijala a neuskutečnila žádná ostatní opatření v zájmu nebo na popud propojených osob.

Lze konstatovat, že všechny popisované smluvní vztahy a transakce byly uzavřeny za obvyklých smluvních podmínek, přičemž sjednaná a poskytnutá plnění nebo protiplnění odpovídají podmínkám obvyklého obchodního styku a akciové společnosti Oblastní nemocnice Trutnov nevznikla žádná újma.

V Trutnově 6. 3. 2014

  
.....  
Ing. Lukáš Hartwich  
místopředseda představenstva

  
.....  
Ing. Josef Prokeš  
člen představenstva